

Wiser hőmérséklet-/páraérzékelő

Az eszköz használati útmutatója

Információk az eszközök jellemzőiről és funkcióiról
11/2021

Jogi információk

A Schneider Electric márka, valamint a Schneider Electric SE és a jelen útmutatóban említett leányvállalatainak védjegyei a Schneider Electric SE, illetve leányvállalatai tulajdonát képezik. Minden egyéb márka a megfelelő tulajdonosok védjegyét képezheti. Ezen útmutató és tartalma a vonatkozó szerzői jog által védett, és csupán tájékoztató jelleggel szolgál. A Schneider Electric előzetes írásos engedélye nélkül ezen útmutató egyetlen része sem reprodukálható vagy továbbítható semmiféle formában (elektronikus, illetve mechanikus úton, fénymásolással, felvételtörzítéssel vagy egyéb módon) semmilyen céllal.

A Schneider Electric nem biztosít engedélyt vagy jogot az útmutató vagy tartalma kereskedelmi felhasználására, kivéve a nem kizárólagos és személyes engedélyt az adott állapotában történő tájékoztatói célokra.

A Schneider Electric termékeinek és berendezéseinek működtetését, szervizelését és karbantartását csak szakképzett személyzet végezheti.

Mivel a szabványok, specifikációk és kialakítások időről időre változnak, ezen útmutatóba foglalt információk értesítés nélkül változhatnak.

A Schneider Electric és leányvállalatai – a jogszabályok szerint megengedett mértékben – nem vállalnak felelősséget az anyag tájékoztató jellegű tartalmában esetlegesen előforduló hibákért vagy hiányosságokért vagy az abban foglalt információk felhasználása eredményeképpen keletkezett következményekért.

Tartalomjegyzék

Biztonsági információk	5
Wiser hőmérséklet-/páraérzékelő	6
Az Ön biztonsága érdekében.....	6
Az eszközről	6
A készülék telepítése	7
A készülék párosítása	7
Eszköz kézi párosítása	7
Készülék párosítása automatikus beolvasással	9
Az eszköz konfigurálása.....	10
Az eszköz ikonjának módosítása.....	10
Az eszköz átnevezése.....	11
Az eszköz helyének módosítása	11
Az eszköz eltávolítása	11
A készülék visszaállítása.....	12
Az eszköz használata	13
Eszköz előzményeinek ellenőrzése	13
Automatizáció létrehozása.....	14
Elemcsere.....	19
LED jelzések	20
Hibaelhárítás.....	20
Műszaki adatok	20

Biztonsági információk

Fontos információk




Az eszközök beszerelése, működtetése, szervizelése vagy karbantartása előtt, a készülék megismerése céljából olvassa el figyelmesen az alábbi utasításokat. A jelen kézikönyvben vagy az eszközön az alábbi speciális üzenetek jelenhetnek meg a potenciális veszélyekre figyelmeztetve, vagy azért, hogy felhívják a figyelmet olyan információkra, amelyek tisztázzák vagy egyszerűsítik a használattal kapcsolatos problémákat.



A „Veszély” vagy a „Figyelmeztetés” biztonsági címkéhez kapcsolódó szimbólum személyi sérüléssel járó elektromos veszélyre utal, amely akkor következhet be, ha az utasításokat nem tartják be.



Ez a biztonsági riasztás szimbóluma. A lehetséges személyi sérülés veszélyére figyelmeztet. A lehetséges sérülés vagy haláleset elkerülése érdekében tartsa be a szimbólumhoz kapcsolódó biztonsági üzenetben leírtakat.

 VESZÉLY!
<p>Veszélyes helyzetet jelez, amely, ha nem kerülik el, halálhoz vagy súlyos sérüléshez vezethet.</p> <p>Az utasítások figyelmen kívül hagyása halálos vagy súlyos balesethez vezet.</p>
 FIGYELMEZTETÉS!
<p>Veszélyes helyzetet jelez, amely, ha nem kerülik el, halált vagy súlyos sérülést eredményezhet.</p>
 VIGYÁZAT!
<p>Veszélyes helyzetet jelez, amely, ha nem kerülik el, kisebb vagy közepes mértékű sérülést eredményezhet.</p>
ÉRTESÍTÉS
<p>A MEGJEGYZÉS a fizikai sérüléshez nem kapcsolódó gyakorlati megoldásokra vonatkozik.</p>

Wiser hőmérséklet-/páraérzékelő



CCT593011

Az Ön biztonsága érdekében

ÉRTESÍTÉS

BERENDEZÉS KÁROSODÁSA

Ne szerelje fel az érzékelőt olyan helyre, ahol erős napfénynek vagy légmozgásnak van kitéve (például szellőzés közelében).

Az utasítások figyelmen kívül hagyása a berendezés károsodásához vezethet.

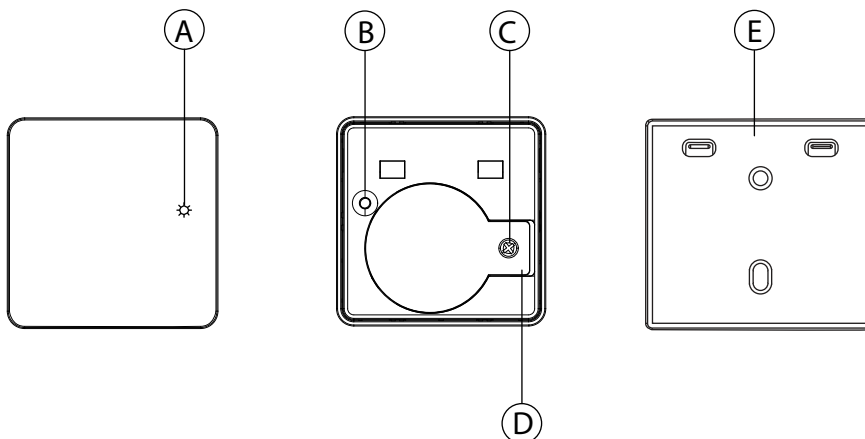
Az eszközeiről

A Wiser hőmérséklet / páraérzékelő (a továbbiakban: **érzékelő**) két érzékelőt egyesít egy készülékben. Az érzékelő a környezetének hőmérsékletét és páratartalmát méri. Amikor az érzékelő a **Központ**hoz-hez csatlakozik, a hőmérséklet- és páratartalomadatokat a **Központ** felé továbbítja.

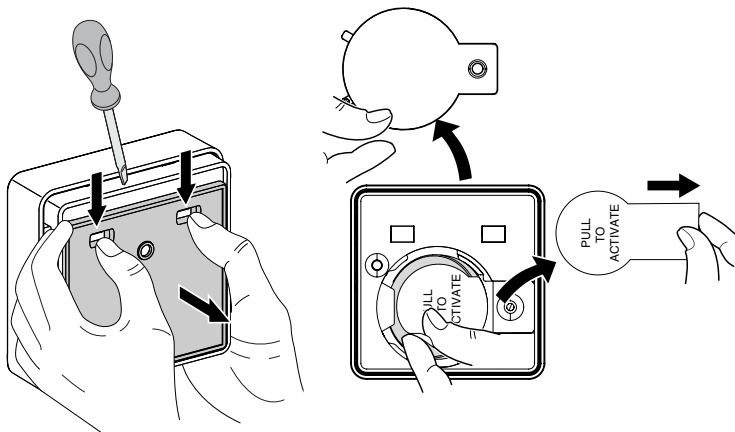
Az érzékelő más Wiser készülékeket is aktiválhat (például bekapcsolja a légkondicionálót, ha a hőmérséklet magas, vagy magas páratartalom esetén bekapcsolja a szellőzőt) automatizálással.

Kezelőelemek

- Válasz: Állapotjelző LED
- B: Funkcióbillentyű
- C: Csavar
- D: Akkumulátorfedél
- K: Szerelőlap



JAVASLAT: Húzza lefelé a szerelőlapot, hogy hozzáférjen a készülékhez, távolítsa el a csavart, hogy kinyissa az elemfedelelet, és húzza ki a műanyag csíkot, hogy aktiválja a készüléket.



A készülék telepítése

Lásd a termékhez mellékelt telepítési útmutatót.


Lásd Wiser hőmérséklet-páratartalom érzékelő.

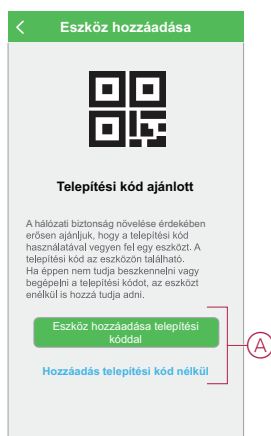
A készülék párosítása

A Wiser alkalmazás használatával párosítsa eszközét a **központi egységgel**, hogy hozzáférjen a hálózathoz és vezérelje azt. A párosításhoz az eszközt hozzáadhatja manuálisan vagy automatikus beolvasással.

Eszköz kézi párosítása

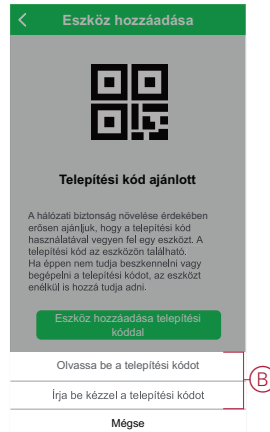
Az eszköz kézi párosításához kövesse a lépéseket:

1. Az **Otthon oldalon** koppintson a **+** ikonra.
2. Koppintson  az ikonra, válassza ki a **Wiser központot**.
3. Válassza ki az alábbi lehetőségek egyikét az eszköz (A) hozzáadásához:
 - Eszköz hozzáadása telepítési kóddal
 - Hozzáadás telepítési kód nélkül



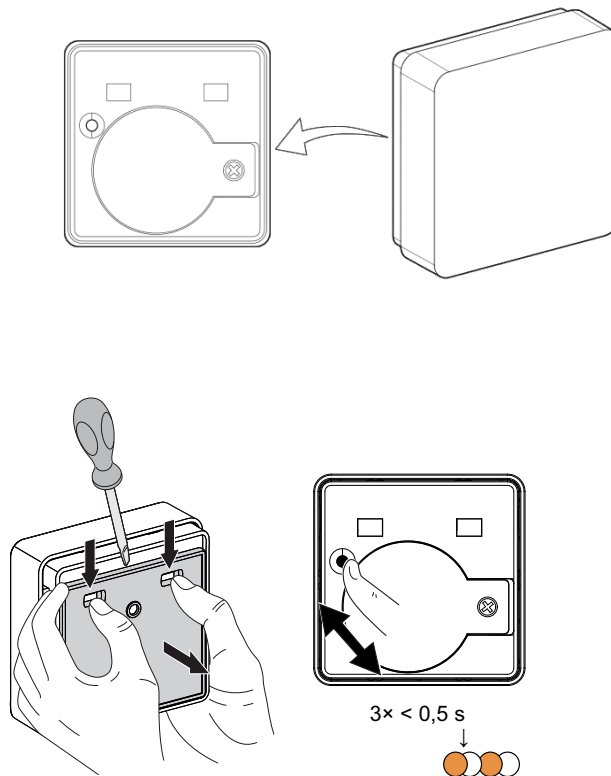
4. Az eszköz Telepítési kóddal való hozzáadásához koppintson az **Eszköz hozzáadása telepítési kóddal** gombra a dia menü megnyitásához. Válasszon az alábbi lehetőségek közül (B):
- Telepítési kód ellenőrzése - Az eszköz megkeresheti a telepítési kódot
 - Adja meg kézzel a telepítési kódot - manuálisan is megadhatja a telepítési kódot az eszközről

Az eszköz telepítési kóddal való hozzáadása után ugorjon a **6. lépésre**.



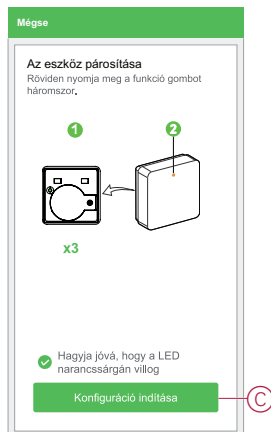
JAVASLAT: Javasoljuk, hogy az eszközt biztonsági célból telepítőkóddal adja hozzá.

5. Az eszköz telepítési kód nélküli hozzáadásához koppintson az **Eszköz hozzáadása telepítési kód nélkül elemre**.
6. A készülék hátoldalán, húzza az alaplapot lefelé, hogy kinyissa, és nyomja meg a funkciógombot 3-szor (< 0,5 mp).



A LED narancssárgán villog.

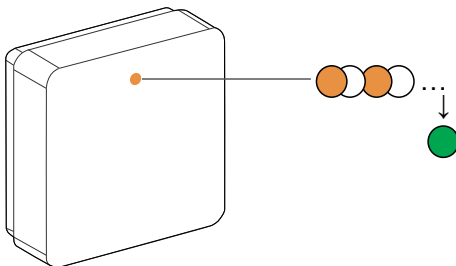
7. A mobilalkalmazásban válassza ki a **Megerősítés LED villogásának narancssárga** voltát, majd koppintson a **Konfigurálás** indítása (C) lehetőségre.



A mobilalkalmazás az eszköz csatlakoztatásának folyamatát mutatja.

8. Várjon néhány másodpercet, amíg az eszköz csatlakoztatva van és a mobilalkalmazás azt mutatja, hogy az eszköz hozzáadása sikeres.

Az érzékelőn található stabil zöld LED azt mutatja, hogy az **átjáró sikeresen csatlakoztatva van**.



9. Miután az eszközt hozzáadta a mobilalkalmazáshoz, koppintson a **Kész gombra**.

Készülék párosítása automatikus beolvasással

A készülék automatikus beolvasással történő párosítása automatikusan észleli a készüléket, amikor a hozzá tartozó eszköz be van kapcsolva.

A készülék párosításához kövesse a lépéseket:

1. Az **Otthon** oldalon koppintson az ikonra.
2. Koppintson az **Automatikus hozzáadás** fülre, és koppintson a **Megerősítés gombra**.
3. Ha több hubja van, végezze el a 4. lépést vagy ugorjon az 5. lépésre.
4. Koppintson a **Központ kiválasztása** lehetőségre, és válassza ki a Wiser központot a dia menüből.
5. Nyomja meg röviden a funkciógombot 3-szor (< 0,5 mp).

MEGJEGYZÉS:

- A LED narancssárgán villog.
- Várjon néhány másodpercet, amíg az eszköz keresése befejeződik.

6. Érintse meg a **Hőmérséklet-páratartalom-érzékelőt** és érintse meg a **Következő (A)** gombokat.





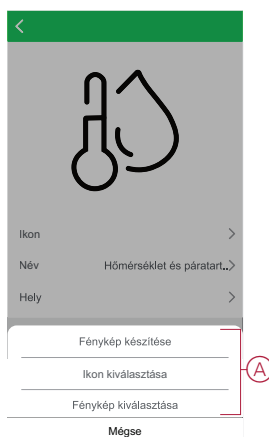
7. Az eszköz sikeres hozzáadása után koppintson a **Kész** gombra.

Az eszköz konfigurálása

Az eszköz ikonjának módosítása

A Wiser alkalmazás segítségével módosíthatja az eszköz ikonját. Az eszköz ikonjának módosításához kövesse az alábbi lépéseket:

1. Az **Otthon** oldalon koppintson az **Összes eszköz > Hőmérséklet-páratartalom érzékelő** elemre.
2. Koppintson  az ikonra és koppintson a  gombra.
3. Koppintson az **Ikon** elemre a menü megtekintéséhez.
4. A legördülő menüben válasszon az alábbi (A) lehetőségek közül:
 - Fénykép készítése - Lehetővé teszi, hogy a fényképeket a mobilkészülék galériájából válassza
 - Kijelölés az ikonkönyvtárból - Ikon kiválasztásának engedélyezése az alkalmazás könyvtárból
 - Választás albumból - Lehetővé teszi a fénykép kiválasztását a mobiltelefon galériájából





5. Koppintson a kívánt fotóra/ikonra az ikon megváltoztatásához.

Az eszköz átnevezése

A Wiser alkalmazás segítségével átnevezheti eszközeit az egyszerű azonosítás érdekében.



Az eszköz átnevezéséhez kövesse a következő lépéseket:

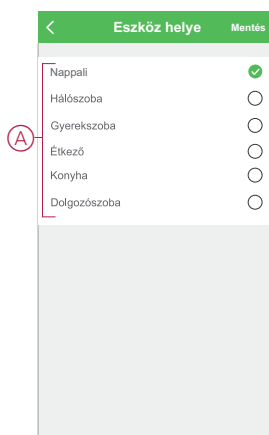
1. Az **Otthon** oldalon koppintson az **Összes eszköz > Hőmérséklet-páratartalom érzékelő** elemre.
2. Koppintson  az ikonra és koppintson a  gombra.
3. Koppintson a **Név** elemre, írja be a nevet (A) és koppintson a **Mentés** gombra.



Az eszköz helyének módosítása


A Wiser alkalmazás segítségével megváltoztathatja az eszköz helyét. Az eszköz helyének módosításához kövesse a következő lépéseket:

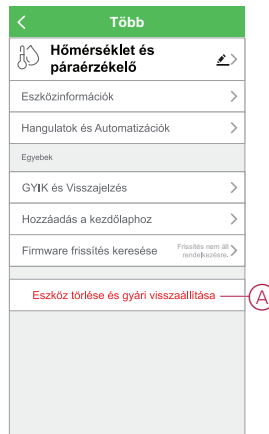
1. A **Kezdőlap** oldalon koppintson a **Minden eszköz** lehetőségre. > **Hőmérséklet-páratartalom érzékelő**.
2. Koppintson  ikonra, és koppintson .
3. Koppintson a **Helyiségek** elemre, válasszon ki egy tetszőleges helyszínt az listáról (A), majd koppintson a **Mentés** elemre.



Az eszköz eltávolítása

A Wiser alkalmazás segítségével eltávolíthat egy eszközt az eszközlístaról. Az eszköz eltávolításához kövesse a következő lépéseket:

1. A **Kezdőlap** oldalon koppintson a **Minden eszköz** lehetőségre. > **Hőmérséklet-páratartalom érzékelő**.
2. Koppintson  ikonra további részletek megjelenítéséhez.
3. Koppintson a **Eszköz eltávolítása és gyári visszaállítása** lehetőségre. (A), és nyomja meg röviden 3-szor a funkcióbillentyűt a **Szenzor** aktiválásához.



JAVASLAT: Alternatívaként hosszan nyomja meg a **Hőmérséklet páratartalom érzékelő** elemet a **Kezdőlap** oldalon az eszköz eltávolításához.

MEGJEGYZÉS: Az eszköz eltávolításával visszaállítja az eszközt. Ha továbbra is probléma van a visszaállítással, akkor reset-elje a készüléket, oldal 12.

A készülék visszaállítása

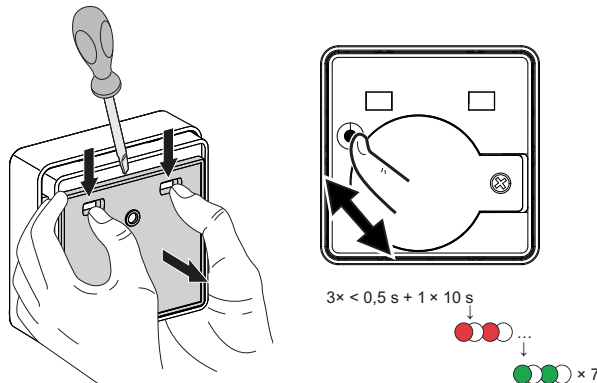
Az érzékelőt manuálisan állíthatja vissza a gyári alapértékre. Az érzékelő alaphelyzetbe állításához kövesse a lépéseket:

1. A készülék hátoldalán, húzza a szerelőlapot lefelé, hogy hozzáférjen a készülékhez.
2. Nyomja meg röviden a funkciógombot háromszor (< 0,5 mp), majd nyomja meg hosszan a funkciógombot egyszer (>10 mp).
3. 10 másodperc után a LED elkezd pirosan villogni, majd engedje fel a funkciógombot.

A készülék sikeres visszaállítása után a LED nem villog többé.

4. Az érzékelő újraindul, és néhány másodpercig zölden villog.

MEGJEGYZÉS: A visszaállítás után a LED kikapcsol, hogy kímélje az akkumulátort.



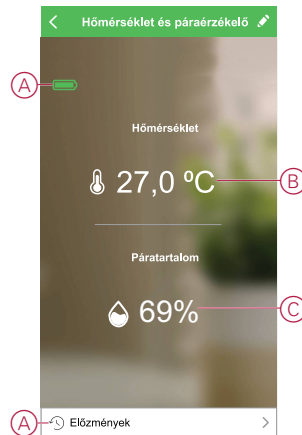
Az eszköz használata

Az érzékelő vezérlőpultján megtekintheti a valós idejű hőmérséklet- és páratartalom-értékeket.

A **Kezdőlap** oldalon koppintson a **Minden eszköz** lehetőségre. > **Hőmérséklet-páratartalom érzékelő** a vezérlőpanel eléréséhez.

Az Érzékelő vezérlőpult oldalán a következő láthatók:

- Akkumulátorszint (A)
- A jelenlegi hőmérséklet (B)
- A jelenlegi páratartalom (C)
- Előzmények (D)

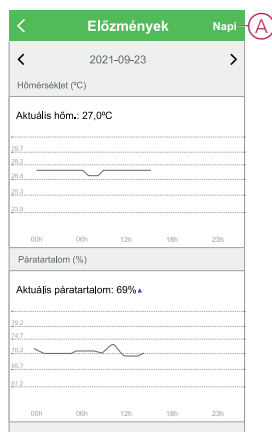


Eszköz előzményeinek ellenőrzése

A Wiser app segítségével nyomon követheti a hőmérséklet és páratartalom változásait az eszköz előzményeinek használatával.


Az eszköz előzményeinek megtekintéséhez kövesse a következő lépéseket:


1. Az **Otthon** oldalon koppintson az **Összes eszköz** > **Hőmérséklet-páratartalom érzékelő** elemre.
2. Az eszközvezérlő panel oldalán koppintson az **Előzmények** elemre.
3. Az **Előzmények** oldalon láthatja a hőmérséklet és páratartalom változásait a diagramban.
4. Koppintson a **Nap** (A) elemre a nap, hét, hónap vagy év nézet beállításához.

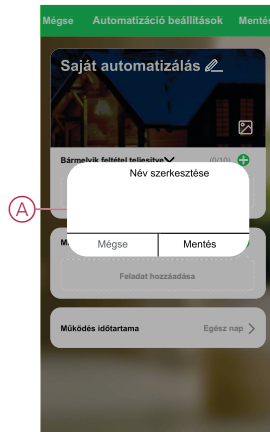


Automatizáció létrehozása

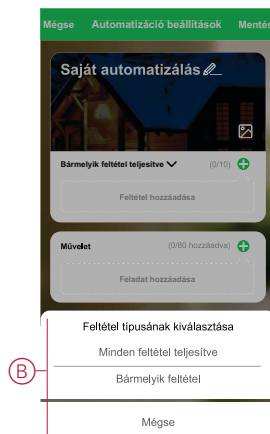
Az automatizálás lehetővé teszi több olyan művelet csoportosítását, amelyekre általában együtt, automatikusan vagy ütemezett időpontban kerül sor. A Wiser alkalmazás segítségével saját igényei szerint hozhat létre automatizálásokat. Az automatizáció létrehozásához kövesse a következő lépéseket:

1. Az **Otthon** oldalon koppintson az  ikonra.
2. Egy automatizálás létrehozásához lépjen az **Automatizációk > +** ikonhoz.
3. Koppintson a **Név szerkesztése** lehetőségre, írja be az automatizálás nevét (A), majd koppintson a **Mentés** gombra.

TIPP: Az  ikonra koppintva kiválaszthatja az automatizálást leginkább felidézhető képet.



4. Valamelyik feltéltípus (B) kiválasztásához koppintson a **Bármelyik feltétel teljesül** a **Bármelyik feltétel teljesül** opcióra:
 - Minden feltétel teljesül - az automatizálás akkor indul el, amikor minden feltétel teljesül
 - Bármelyik feltétel teljesül - Az automatizálás akkor lép működésbe, ha legalább egy feltétel teljesül

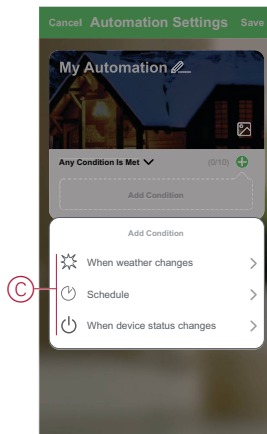


5. Koppintson a **Feltétel hozzáadása** opcióra a legördülő menü megnyitásához.

6. A **Feltétel hozzáadása** menüben a következő vagy valamennyi opciót választhatja (C):

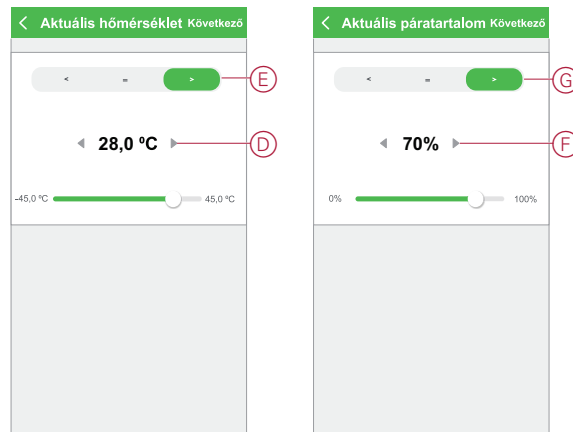
- Időjárásváltozás esetén - Válassza ki a különböző időjárás-beállításokat
- Ütemezés - Állítsa be a napot és az időt
- Az eszköz állapotának változásakor - Válassza ki az eszközt és annak funkcióját

Megjegyzés: Egy vagy több feltételt az  ikonnal adhat hozzá.



7. Koppintson a **Készülékek állapotának változásakor > Hőmérséklet-páratartalom érzékelő**, hogy kiválassza az automatizálásban hozzáadandó funkciók egyikét vagy mindegyikét:

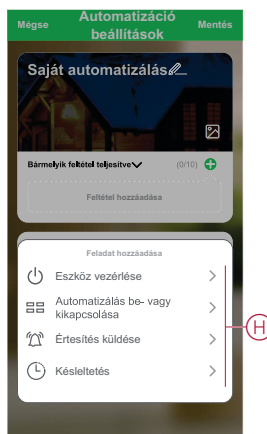
- Jelenlegi hőmérséklet - Állítsa be a hőmérsékletet (D) és válassza ki a feltételt (E)
- Jelenlegi páratartalom - Állítsa be a páratartalmat (F) és válassza ki a (G) állapotot



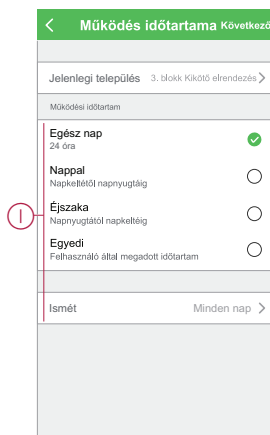
8. Koppintson a **Feladat hozzáadása** opcióra a legördülő menü megnyitásához.

9. A **Tevékenység hozzáadása** menüben az alábbi beállítások (H) egyikét választhatja:
- Eszköz futtatása - Válassza ki a kioldani kívánt eszközöket
 - Automatizálás be vagy kikapcsolása - Válassza ki az engedélyezni vagy letiltani kívánt automatizálást
 - Értesítés küldése - Értesítés bekapcsolása az automatizáláshoz
 - Késleltetés - Állítson be késleltetési időt

MEGJEGYZÉS: Egy vagy több műveletet az  ikon használatával adhat hozzá.



10. Koppintson a **Működési időtartam** opcióra az automatizáció időtartományának beállításához. Az alábbi (I) lehetőségek közül választhat:
- Egész napos - 24 órás
 - Nappal - Napkeltétől napnyugtáig
 - Éjszaka - Napnyugtától napkeltéig
 - Egyéni - A felhasználó által megadott időszak



11. Miután beállította az összes műveletet és feltételt, koppintson a **Mentés** gombra.

Példa automatizálásra

Ez a bemutató megmutatja, hogyan hozhat létre egy automatikát, amely leengedi a redőnyt, amikor a szoba meleg.

1. Egy automatizálás létrehozásához lépjen az **Automatizációk** > + ikonhoz.

- Koppintson a **Név szerkesztése** lehetőségre, írja be az automatizálás nevét, majd koppintson a **Mentés** lehetőségre.


TIPP: Az  ikonra koppintva kiválaszthatja az automatizálást leginkább felidézhető képet.

- Koppintson a **Feltétel hozzáadása > Ha a készülék állapota megváltozik > Hőmérséklet-páratartalom érzékelő**.

- Érintse meg a **Pillanatnyi hőmérséklet** elemet, állítsa be a hőmérsékletet és az állapotot, majd érintse meg a **Következő** elemet.

JAVASLAT: Beállíthatja a hőmérsékletet 27 °C-ra, és a feltételt > (nagyobb, mint).

MEGJEGYZÉS: Az automatizálás csak akkor aktiválódik, ha az érzékelő állapota a beállított hőmérsékletnél magasabb hőmérsékletre vált. Ebben az esetben az automatizálás akkor lép működésbe, amikor a hőmérséklet 27 °C-ról 28 °C-ra változik.

- Érintse meg a  ikont egy újabb feltétel hozzáadásához, majd érintse meg a **Az eszköz állapotának megváltozása esetén > Hőmérséklet páratartalom érzékelő**.

- Koppintson a **Pillanatnyi páratartalom** lehetőségre, állítsa be a páratartalmat és az állapotot, majd koppintson a **Következő** lehetőségre.

JAVASLAT: A páratartalmat 65%-ra állíthatja be, az állapotot pedig > (nagyobb, mint).

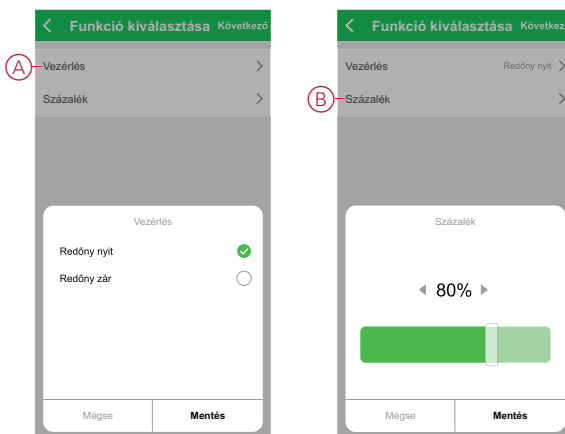
MEGJEGYZÉS: Az automatizálás csak akkor lép működésbe, ha az érzékelő állapota a beállított páratartalomnál magasabb. Ebben az esetben az automatizálás akkor aktiválódik, amikor a páratartalom 65%-ról 66%-ra változik.

- Koppintson a **Feladat hozzáadása** lehetőségre. > **Eszköz vezérlése > Redőnyvezérlő**.

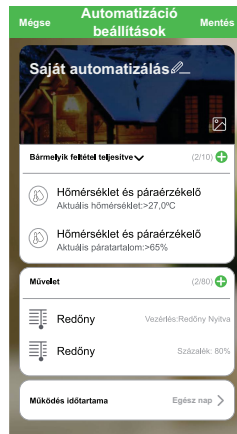
- Érintse meg a **Vezérlés (A)**, válassza a **Leenged** lehetőséget, majd koppintson a **Mentés** lehetőségre.

- Koppintson a **Pozíció-ra (B)**, állítsa be a nyitott zár százalékos értékét, majd koppintson a **Mentés** lehetőségre.

- Érintse meg a **Tovább** gombot.



11. Az **Automatizálási beállítások** oldalon koppintson a **Mentés** lehetőségre.

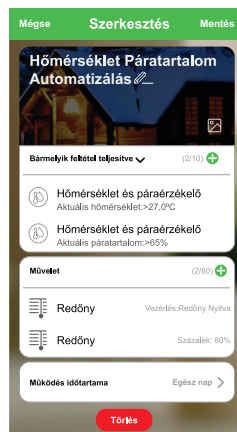


Az automatizáció a mentés után az **Automatizációk** fülön látható. Az automatizációt kapcsológombjára koppintva engedélyezheti.

Automatizáció szerkesztése

Az automatizáció szerkesztéséhez kövesse a következő lépéseket:

1. Az **Automatizációk** fülön keresse meg a szerkeszteni kívánt automatizációt, majd koppintson az ●●● ikonra.
2. A **Szerkesztés** lapon koppintson az egyes elemekre (például a fényerő-szabályozóra, a redőnyre, a késleltetésre stb.) a beállítások módosításához, majd koppintson a **Mentés** gombra.

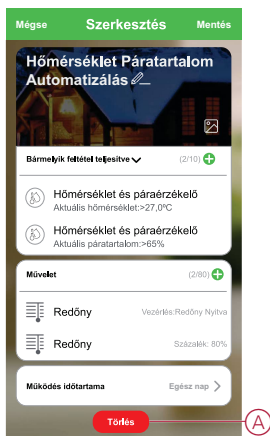


Automatizáció törlése

Az automatizáció törléséhez kövesse az alábbi lépéseket:

1. Az **Automatizációk** fülön keresse meg a törölni kívánt automatizációt, majd koppintson az ●●● ikonra.

2. Koppintson a **Törlés (A)** gombra.

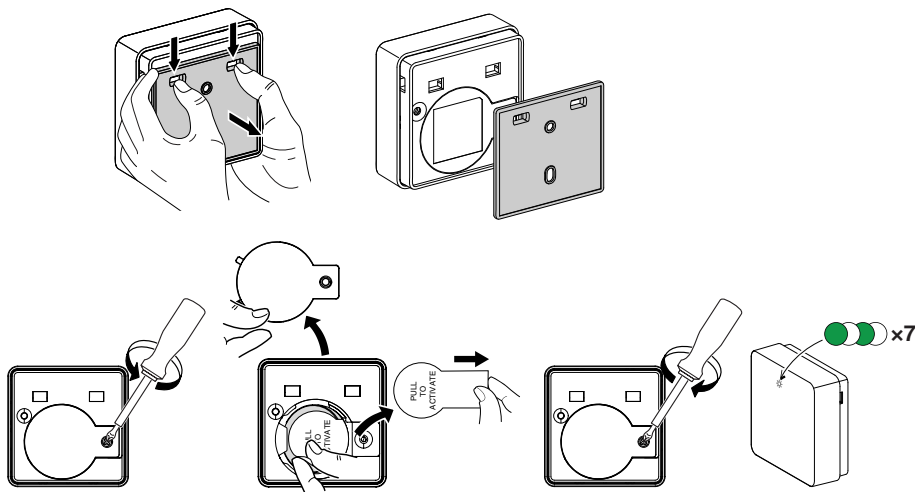


Elemcsere

Az elemek cseréjéhez kövesse a következő lépéseket:



1. A készülék hátoldalán, húzza az alaplappot lefelé, hogy kinyissa.
2. Az elemek eléréséhez csavarhúzóval távolítsa el a csavart az akkumulátor borítójáról.
3. Cserélje ki az elemeket a megfelelő polaritásra, majd szerelje vissza az akkumulátor fedelét csavarokkal.
4. Helyezze az alaplemezt a készülékre, és nyomja az alaplemezt felfelé, amíg rögzül a készüléken.

MEGJEGYZÉS: Az akkumulátorokat a vonatkozó előírásoknak megfelelően kell kezelni.





LED jelzések


Párosítás

Felhasználói művelet	LED jelzés	Állapot
Nyomja meg 3-szor a funkciógombot.	A LED másodpercenként egyszer narancssárgán villog. 	A párosítási üzemmód 30 másodpercig aktív. A párosítás befejezése után a LED egy ideig zölden világít, majd kikapcsolja a készüléket. 

Visszaállítás

Felhasználói művelet	LED jelzés	Állapot
Nyomja meg 3-szor a funkciógombot, és nyomja meg hosszan a gombot a > 10 s.	A LED 10 másodperc után pirosan kezd villogni. 	Az eszköz visszaállítási üzemmódjában van. A készülék 10 másodperc után visszaáll a gyári beállításokra. A készülék ekkor újraindul, és a LED zölden villog, mielőtt kikapcsolná a gépet. 

Akkumulátorszint

LED jelzés	Állapot
A LED percenként egyszer narancssárgán villog. 	Az akkumulátor lemerült (< 10%), cserélje ki az akkumulátort, oldal 19. MEGJEGYZÉS: Megjelenik egy értesítés az appon.

Hibaelhárítás

Jelenség	Lehetséges ok	Megoldás
Az érzékelő elindítja az automatizálást/ütemezést, de az állapotát nem mutatja az alkalmazásban.	A készülék (OTA) firmware-frissítése zajlik.	Várja meg, amíg a firmware-frissítés befejeződik, majd ellenőrizze, hogy az eszköz küldi-e az állapotot. MEGJEGYZÉS: A firmware-frissítés a háttérben fut.
A LED narancssárgán villog.	A készülék akkumulátora alacsony vagy lemerült.	Cserélje ki az akkumulátort a készülékben, oldal 19. MEGJEGYZÉS: Megjelenik egy értesítés a mobilalkalmazásban.

Műszaki adatok

Elem	3 VDC, CR2450
Az elemek üzemideje	Akár 5 év (a használattól, a firmware-frissítés gyakoriságától és a környezettől függően változhat)
Névleges teljesítmény	≤90 mW
IP védelmi osztály	IP20
Üzemi frekvencia	2405 – 2480 MHz
Max. rádiófrekvenciás átvitel	≤7 dBm
Üzemi hőmérséklet	-10 °C - + 50 °C
Hőmérsékleti pontosság	±1,5°C
Hőmérséklettartomány	0,1°C
Relatív páratartalom	10% - 95%

Páratartalom pontossága	±5%
Méret (magasság x szélesség x mélység)	45 x 45 x 17,2 mm
kommunikációs protokoll	Zigbee 3.0 tanúsított

Megfelelőség

Megfelelőségi információk a Green Premium termékekhez

Keressen és töltsön le átfogó információkat a Green Premium termékekről, beleértve a RoHS előírásoknak való megfelelést és a REACH nyilatkozatokat, valamint a termékek környezetvédelmi profilját (PEP) és az életciklus végi utasításokat (EOLI).

Általános információk a Green Premium termékekről

A Schneider Electric Green Premium termékstratégiájáról az alábbi hivatkozásra kattintva olvashat.

<https://www.schneider-electric.com/en/work/support/green-premium/>

Green Premium termékek megfelelőségi információinak keresése

Az alábbi hivatkozásra kattintva megtekintheti a termék megfelelőségi információit (RoHS, REACH, PEP és EOLI).

MEGJEGYZÉS: A keresés elvégzéséhez szüksége lesz a termék hivatkozási számára vagy terméktartományára.

<https://www.reach.schneider-electric.com/CheckProduct.aspx?cskey=ot7n66yt63o1xbflfyfj>

Védjegyek

Ez az útmutató hivatkozik azokra a rendszer- és márkanevekre, amelyek a megfelelő tulajdonosok védjegyei.

- A Zigbee® a Connectivity Standards Alliance bejegyzett védjegye.
- Az Apple® és az App Store® az Apple Inc. márkanevei vagy bejegyzett védjegyei.
- A Google Play™ Store és az Android™ a Google Inc. márkanevei vagy bejegyzett védjegyei.
- A Wi-Fi® a Wi-Fi Alliance® bejegyzett védjegye.
- A Wiser™ a Schneider Electric, leányvállalatai és leányvállalatai védjegye és tulajdona.

Az egyéb márkák és bejegyzett védjegyek tulajdonosaik tulajdonát képezik.

Schneider Electric
35 rue Joseph Monier
92500 Rueil Malmaison
Franciaország

+33 (0) 1 41 29 70 00

www.se.com

Mivel a szabványok, a specifikációk és a dizájnok időről időre
módosulhatnak, kérjük, hogy kérje a jelen publikációban található
információk megerősítését.

© 2021 – Schneider Electric. Minden jog fenntartva.

Eszközhasználati útmutató_00