

# Wiser nyitásérzékelő

## Az eszköz használati útmutatója

Információk az eszköz jellemzőiről és funkcióiról.  
11/2021

# Jogi információk

A Schneider Electric márka, valamint a Schneider Electric SE és a jelen útmutatóban említett leányvállalatainak védjegyei a Schneider Electric SE, illetve leányvállalatai tulajdonát képezik. Minden egyéb márka a megfelelő tulajdonosok védjegyét képezheti. Ezen útmutató és tartalma a vonatkozó szerzői jog által védett, és csupán tájékoztató jelleggel szolgál. A Schneider Electric előzetes írásos engedélye nélkül ezen útmutató egyetlen része sem reprodukálható vagy továbbítható semmiféle formában (elektronikus, illetve mechanikus úton, fénymásolással, felvételtörzítéssel vagy egyéb módon) semmilyen céllal.

A Schneider Electric nem biztosít engedélyt vagy jogot az útmutató vagy tartalma kereskedelmi felhasználására, kivéve a nem kizárólagos és személyes engedélyt az adott állapotában történő tájékoztatói célokra.

A Schneider Electric termékeinek és berendezéseinek működtetését, szervizelését és karbantartását csak szakképzett személyzet végezheti.

Mivel a szabványok, specifikációk és kialakítások időről időre változnak, ezen útmutatóba foglalt információk értesítés nélkül változhatnak.

A Schneider Electric és leányvállalatai – a jogszabályok szerint megengedett mértékben – nem vállalnak felelősséget az anyag tájékoztató jellegű tartalmában esetlegesen előforduló hibákért vagy hiányosságokért vagy az abban foglalt információk felhasználása eredményeképpen keletkezett következményekért.

---

# Tartalomjegyzék

Biztonsági információk .....	5
Wiser nyitásérzékelő .....	6
Az Ön biztonsága érdekében.....	6
Az eszközről .....	6
A készülék telepítése .....	7
A készülék párosítása .....	7
A készülék manuális párosítása .....	7
Készülék párosítása automatikus beolvasással .....	10
Az eszköz konfigurálása.....	10
Az eszköz ikonjának módosítása.....	10
Az eszköz átnevezése.....	11
Az eszköz helyének módosítása .....	12
Az eszköz eltávolítása .....	12
A készülék gyári beállításainak visszaállítása .....	13
A készülék használata .....	13
Az előzmények ellenőrzése .....	14
Automatizáció létrehozása.....	14
Elemcsere.....	19
LED jelzések .....	20
Hibaelhárítás.....	20
Műszaki adatok .....	21



# Biztonsági információk

## Fontos információk




Az eszközök beszerelése, működtetése, szervizelése vagy karbantartása előtt, a készülék megismerése céljából olvassa el figyelmesen az alábbi utasításokat. A jelen kézikönyvben vagy az eszközön az alábbi speciális üzenetek jelenhetnek meg a potenciális veszélyekre figyelmeztetve, vagy azért, hogy felhívják a figyelmet olyan információkra, amelyek tisztázzák vagy egyszerűsítik a használattal kapcsolatos problémákat.



A „Veszély” vagy a „Figyelmeztetés” biztonsági címkéhez kapcsolódó szimbólum személyi sérüléssel járó elektromos veszélyre utal, amely akkor következhet be, ha az utasításokat nem tartják be.



Ez a biztonsági riasztás szimbóluma. A lehetséges személyi sérülés veszélyére figyelmeztet. A lehetséges sérülés vagy haláleset elkerülése érdekében tartsa be a szimbólumhoz kapcsolódó biztonsági üzenetben leírtakat.

 <b>VESZÉLY!</b>
<p>Veszélyes helyzetet jelez, amely, ha nem kerülik el, <b>halálhoz vagy súlyos sérüléshez</b> vezethet.</p> <p><b>Az utasítások figyelmen kívül hagyása halálos vagy súlyos baleset</b>hez vezet.</p>
 <b>FIGYELMEZTETÉS!</b>
<p>Veszélyes helyzetet jelez, amely, ha nem kerülik el, <b>halált vagy súlyos sérülést</b> eredményezhet.</p>
 <b>VIGYÁZAT!</b>
<p>Veszélyes helyzetet jelez, amely, ha nem kerülik el, <b>kiseb</b>b vagy <b>közepes mértékű sérülést</b> eredményezhet.</p>
<b>ÉRTESÍTÉS</b>
<p>A MEGJEGYZÉS a fizikai sérüléshez nem kapcsolódó gyakorlati megoldásokra vonatkozik.</p>

# Wiser nyitásérzékelő



CCT591011

## Az Ön biztonsága érdekében

### ÉRTESÍTÉS

#### BERENDEZÉS KÁROSODÁSA

Az érzékelő teljesítményének romlását elkerülendő, ne szerelje az érzékelőt mágneses eszközök közelébe.

Ha az ablak/ajtó zárt állapotban van, az érzékelő Master és Slave része közötti távolság nem fémes alap (például fa vagy műanyag felület) esetén < 18 mm, fém alap esetén < 10 mm.

**Az utasítások figyelmen kívül hagyása a berendezés károsodásához vezethet.**

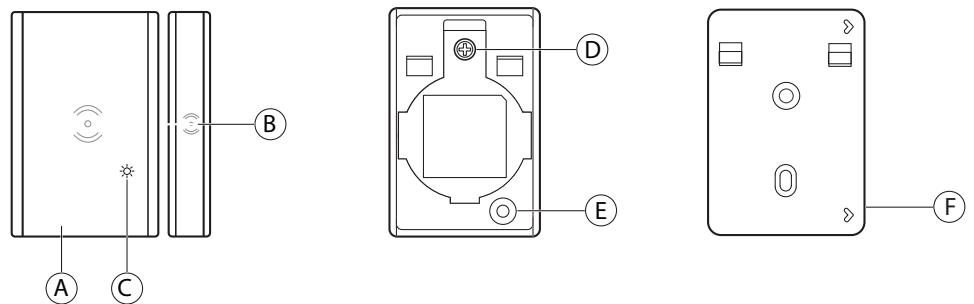
## Az eszközről

A Wiser nyitásérzékelő (a továbbiakban: **érzékelő**) két különálló részből áll: Master és Slave rész. A Master rész magában foglalja az érzékelő-áramkört, amely észleli a Slave részt. A Slave rész egy mágnes.

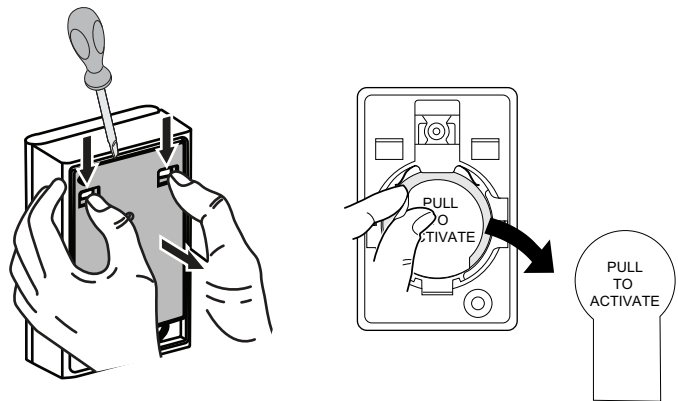
Ha az érzékelő a **központi egységhez** csatlakozik és az ablak/ajtó kinyílik vagy bezáródik, az elsődleges rész közvetlenül jelenti a változást a mobilalkalmazásnak a központi egységen keresztül.

## Kezelőelemek

- A: Master rész (érzékelő áramkör)
- B: Slave rész (mágnes)
- C: Állapotjelző LED
- D: Csavar
- E: Funkcióbillentyű
- F: Alaplemez



**JAVASLAT:** A felnyitáshoz húzza a szerelőlapot felfelé, távolítsa el a csavart az akkumulátorfedél kinyitásához és húzza ki a szalagot a készülék bekapcsolásához.



## A készülék telepítése

Lásd a termékhez mellékelt telepítési útmutatót.


Lásd: Wiser nyitásérzékelő.

## A készülék párosítása

A Wiser alkalmazás használatával párosítsa eszközét a **központi egységgel**, hogy hozzáférjen a hálózathoz és vezérelje azt. A párosításhoz az eszközt hozzáadhatja manuálisan vagy automatikus beolvasással.

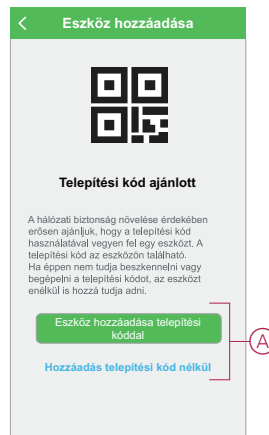
### A készülék manuális párosítása

A készülék manuális párosításához kövesse a lépéseket:

1. A **Kezdőlap** oldalon koppintson a **+** ikonra.
2. Koppintson az  ikonra, válassza a **Wiser Központ** opciót.

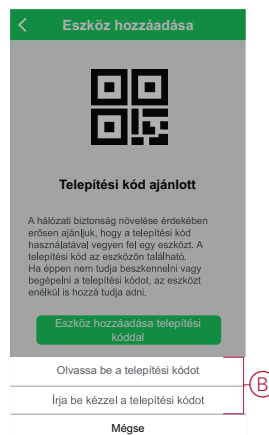
## 3. A készülék hozzáadásához válassza ki az alábbi opciók valamelyikét (A):

- Eszköz hozzáadása telepítési kóddal
- Hozzáadás telepítési kód nélkül

4. A készülék telepítési történő hozzáadásához koppintson **A készülék hozzáadása telepítési kóddal** gombra a legördülő menü megnyitásához. Válassza bármelyiket az alábbi opciók közül (B):

- Telepítési kód beolvasása - Beolvashatja a készüléken lévő telepítési kódot
- Telepítési kód manuális bevitele - Megadhatja manuálisan a telepítés kódot a készülékről

A készülék telepítési kóddal való hozzáadása után folytassa a **6. lépéssel**.

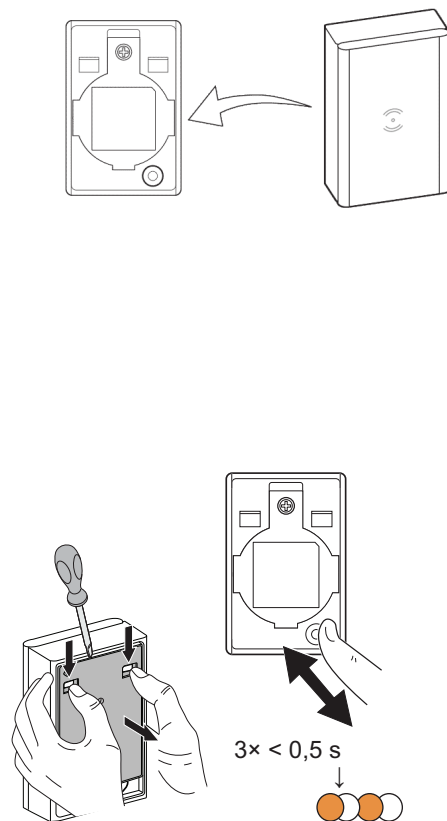


**JAVASLAT:** Biztonsági okokból javasolt a készüléket a telepítő kóddal hozzáadni.

5. Ha telepítési kód nélkül szeretné hozzáadni a készüléket, koppintson a **Készülék hozzáadása telepítési kód nélkül** opcióra.

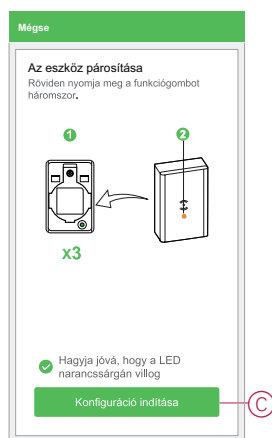


6. A felnyitáshoz húzza a készülék hátoldalán lefelé a szerelőlapot és nyomja meg a funkciógombot 3-szor (< 0,5 mp).



A LED narancssárgán villog.

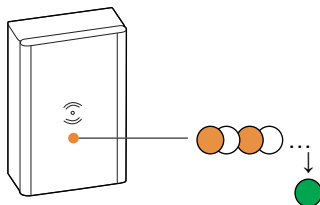
7. Az alkalmazásban válassza a **LED narancssárgán villog megerősítés** opciót és koppintson a **Konfiguráció indítása (C)** opcióra.



Az alkalmazás az eszköz csatlakoztatásának folyamatát mutatja.

8. Várjon néhány másodpercet, amíg a készülék nem csatlakozik, és az alkalmazás jelzi, hogy a készülék hozzáadása sikeresen megtörtént.

Az érzékelőn található folyamatosan világító zöld LED jelzi, hogy az sikeresen csatlakozott a **központi egységhez**.



9. Miután a készüléket hozzáadta az alkalmazásban, kattintson a **Kész** opcióra.

## Készülék párosítása automatikus beolvasással

A készülék automatikus beolvasással végzett párosítása automatikusan észleli a készüléket, amikor a hozzátartozó készülék be van kapcsolva.

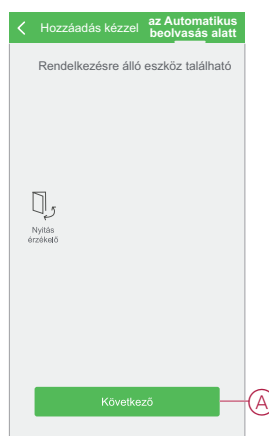
A készülék párosításához kövesse a lépéseket:

1. A **Kezdőlap** oldalon kattintson a **+** ikonra.
2. Kattintson az **Automatikus hozzáadás** fülre, és kattintson a **Megerősítés** gombra.
3. Ha több Központja van, végezze el a 4. lépést vagy ugorjon az 5. lépésre.
4. Kattintson a **Központ kiválasztása** lehetőségre, és válassza ki a Wiser központot a legördülő menüből.
5. Nyomja meg röviden a funkciógombot 3-szor (< 0,5 mp).

### MEGJEGYZÉS:

- A LED narancssárgán villog.
- Várjon néhány másodpercet, amíg a készülék keresése befejeződik.

6. Kattintson az **Nyitásérzékelő** opcióra és kattintson a **Tovább (A)** gombra.





7. A készülék sikeres hozzáadása után kattintson a **Kész** gombra.

## Az eszköz konfigurálása

### Az eszköz ikonjának módosítása

A Wiser alkalmazás segítségével módosíthatja az eszköz ikonját. Az eszköz ikonjának módosításához kövesse az alábbi lépéseket:

1. A **Kezdőlap** oldalon koppintson a **Minden készülék > Nyitászérző** opcióra.
2. Koppintson az  ikonra, majd koppintson az  opcióra.
3. Koppintson az **Ikon** elemre a menü megtekintéséhez.
4. A legördülő menüben válasszon az alábbi (A) lehetőségek közül:
  - Fénykép készítése - Lehetővé teszi, hogy a fényképeket a mobilkészülék galériájából válassza
  - Kijelölés az ikonkönyvtárból - Ikon kiválasztásának engedélyezése az alkalmazás könyvtárából
  - Választás albumból - Lehetővé teszi a fénykép kiválasztását a mobiltelefon galériájából





5. Koppintson a kívánt fotóra/ikonra az ikon megváltoztatásához.

## Az eszköz átnevezése

A Wiser alkalmazás segítségével átnevezheti eszközeit az egyszerű azonosítás érdekében.



Az eszköz átnevezéséhez kövesse a következő lépéseket:

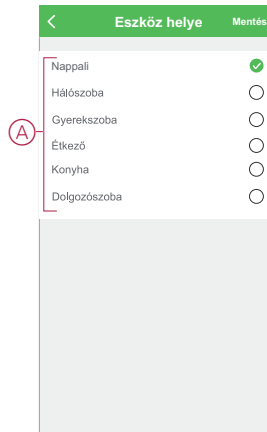
1. A **Kezdőlap** oldalon koppintson a **Minden készülék > Nyitászérző** opcióra.
2. Koppintson az  ikonra, majd koppintson az  opcióra.
3. Koppintson a **Név** elemre, írja be a nevet (A) és koppintson a **Mentés** gombra.



## Az eszköz helyének módosítása


A Wiser alkalmazás segítségével megváltoztathatja az eszköz helyét. Az eszköz helyének módosításához kövesse a következő lépéseket:

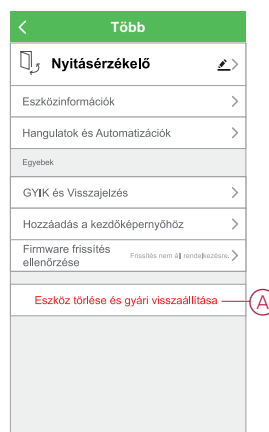
1. A **Kezdőlap** oldalon koppintson a **Minden készülék > Nyitásérzékelő** opcióra.
2. Koppintson az  ikonra, majd koppintson az  opcióra.
3. Koppintson a **Helyiségek** elemre, válasszon ki egy tetszőleges helyszínt az listáról (A), majd koppintson a **Mentés** elemre.



## Az eszköz eltávolítása

A Wiser alkalmazás segítségével eltávolíthat egy eszközt az eszközlistáról. Az eszköz eltávolításához kövesse a következő lépéseket:

1. A **Kezdőlap** oldalon koppintson a **Minden készülék > Nyitásérzékelő** opcióra.
2. Koppintson az  ikonra további részletek megjelenítéséhez.
3. Koppintson a **Készülék eltávolítása és a gyári beállítások visszaállítása** (A) opcióra, majd a készülék aktiválásához nyomja meg röviden a funkciógombot 3-szor az **érzékelőn**.



**JAVASLAT:** A készülék eltávolításához hosszú ideig koppinthat a **Nyitásérzékelő** elemre a **Kezdőlap**on.

**MEGJEGYZÉS:** A készülék eltávolításával visszaállítja a készüléket. Ha továbbra is probléma van a visszaállítással, akkor lásd: A készülék gyári beállításainak visszaállítása, oldal 13.

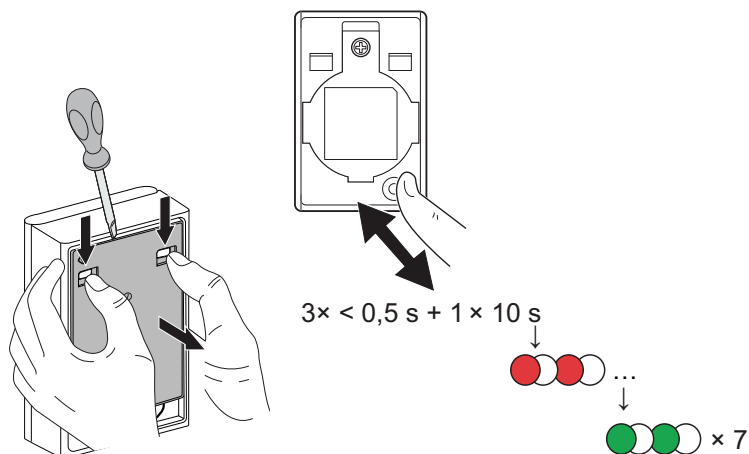
## A készülék gyári beállításainak visszaállítása

Az érzékelőt manuálisan visszaállíthatja a gyári beállításokra.

Az érzékelő gyári beállításokra történő visszaállításához kövesse az alábbi lépéseket:

1. A felnyitáshoz húzza a készülék hátoldalán lefelé a szerelőlapot.
2. Röviden nyomja meg a funkciógombot háromszor ( $< 0,5$  mp), majd nyomja meg hosszan a funkciógombot egyszer ( $> 10$  mp).
3. 10 másodperc után a LED elkezd pirosan villogni, ekkor engedje el a funkciógombot.  
A készülék sikeres visszaállítása után a LED nem villog tovább.
4. Az érzékelő újraindul, és néhány másodpercig zölden villog.

**MEGJEGYZÉS:** A visszaállítás után a LED kikapcsol az akkumulátor élettartamának növeléséhez.



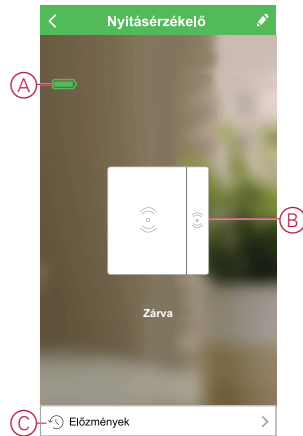
## A készülék használata

Az érzékelő vezérlőpanelén megtekintheti, hogy az ablak/ajtó nyitva vagy zárva van-e.

A **Kezdőlap** oldalon koppintson a **Minden készülék > Nyitásérzékelő** opcióra a vezérlőpanel eléréséhez.

Az Érzékelő vezérlőpult oldalon a következők láthatók:

- Akkumulátorszint (A)
- Ablak/ajtó állapot (B)
- Előzmények (C)



## Az előzmények ellenőrzése

A Wiser alkalmazás segítségével nyomon követheti az ajtó/ablak nyitását és zárását a készülék előzményeinek használatával.


Kövesse az alábbi lépéseket a készülék előzményeinek megtekintéséhez:

1. A **Kezdőlap** oldalon koppintson a **Minden készülék > Nyitásérzékelő** opcióra.
2. A készülék vezérlőpult lapon koppintson az **Előzmények** elemre.
3. Az **Előzmények** lapon látható az a dátum és időpont, amikor az ablakot/ajtót kinyitották vagy bezárták.


Előzmények	
2021-09-24	
19:18:26	Bezárva
19:18:26	Nyitva
16:37:12	Bezárva
16:37:10	Nyitva
16:37:06	Bezárva
2021-09-25	
16:04:37	Nyitva
16:04:33	Bezárva
16:04:31	Nyitva
16:04:30	Bezárva
16:04:31	Nyitva
16:04:30	Bezárva

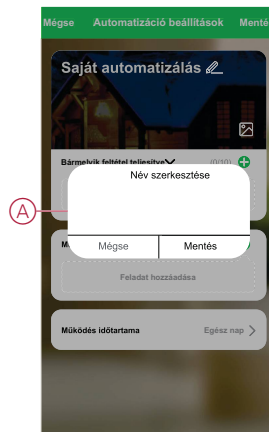
## Automatizáció létrehozása

Az automatizálás lehetővé teszi több olyan művelet csoportosítását, amelyekre általában együtt, automatikusan vagy ütemezett időpontban kerül sor. A Wiser alkalmazás segítségével saját igényei szerint hozhat létre automatizálásokat. Az automatizáció létrehozásához kövesse a következő lépéseket:

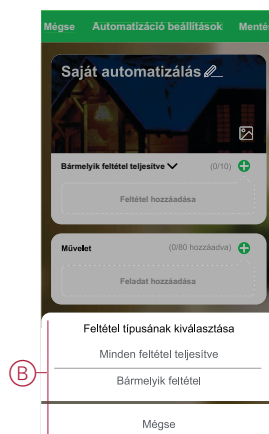
1. Az **Otthon** oldalon koppintson az  ikonra.
2. Egy automatizálás létrehozásához lépjen az **Automatizációk > +** ikonhoz.

3. Koppintson a **Név szerkesztése** lehetőségre, írja be az automatizálás nevét (A), majd koppintson a **Mentés** gombra.

**TIPP:** Az  ikonra koppintva kiválaszthatja az automatizálást leginkább felidéző képet.



4. Valamelyik feltéltípus (B) kiválasztásához koppintson a **Bármelyik feltétel teljesül** opcióra:
- Minden feltétel teljesül - az automatizálás akkor indul el, amikor minden feltétel teljesül
  - Bármelyik feltétel teljesül - Az automatizálás akkor lép működésbe, ha legalább egy feltétel teljesül

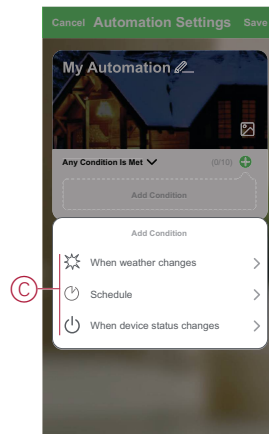


5. Koppintson a **Feltétel hozzáadása** opcióra a legördülő menü megnyitásához.

6. A **Feltétel hozzáadása** menüben a következő vagy valamennyi opciót választhatja (C):

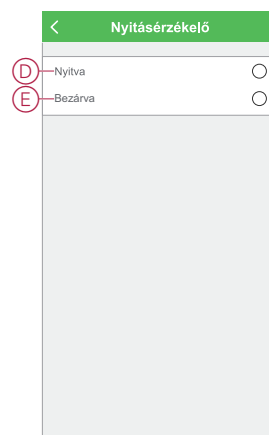
- Időjárásváltozás esetén - Válassza ki a különböző időjárás-beállításokat
- Ütemezés - Állítsa be a napot és az időt
- Az eszköz állapotának változásakor - Válassza ki az eszközt és annak funkcióját

Megjegyzés: Egy vagy több feltételt az  ikonnal adhat hozzá.



7. Koppintson a **Eszköz állapotváltozása > Nyitásérzékelő** opcióra, hogy kiválassza az automatizáláshoz hozzáadandó funkciók egyikét vagy mindegyikét:

- Nyitva - Amikor az ablak/ajtó nyitva van (D)
- Zárva - Amikor az ablak/ajtó zárva van (E)



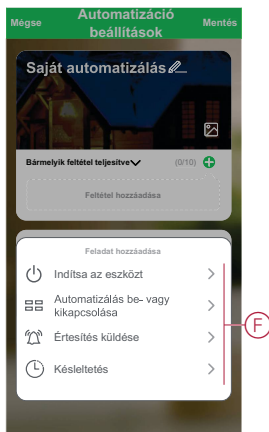
8. Koppintson a **Feladat hozzáadása** opcióra a legördülő menü megnyitásához.



9. A **Feladat hozzáadása** menüben az alábbi beállítások (F) egyikét vagy mindegyikét választhatja:

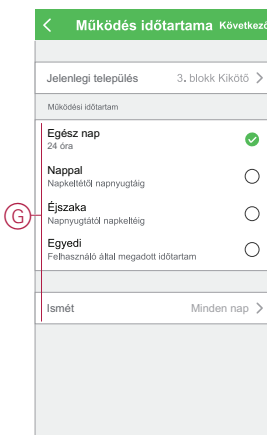
- Eszköz futtatása - Válassza ki a kioldani kívánt eszközöket
- Automatizáció, Hangulat - Válassza ki az engedélyezni vagy letiltani kívánt automatizálást
- Értesítés küldése - Értesítés bekapcsolása az automatizáláshoz
- Késleltetés - Állítson be késleltetési időt

**MEGJEGYZÉS:** Egy vagy több műveletet az  ikon használatával adhat hozzá.



10. Koppintson a **Működési időtartam** opcióra az automatizáció időtartományának beállításához. Az alábbi (G) lehetőségek közül választhat:

- Egész napos - 24 óras
- Nappal - Napkeltétől napnyugtáig
- Éjszaka - Napnyugtától napkeltéig
- Egyéni - A felhasználó által megadott időszak




11. Miután beállította az összes műveletet és feltételt, koppintson a **Mentés** gombra.

## Példa automatizálásra

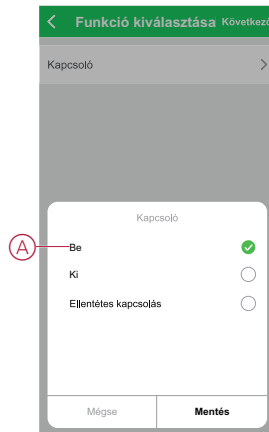
Ez a példa megmutatja, hogyan tud létrehozni egy értesítési automatizációt az alkalmazásban, ha az ajtó kinyílik.

1. Egy automatizálás létrehozásához lépjen az **Automatizációk > +** ikonhoz.

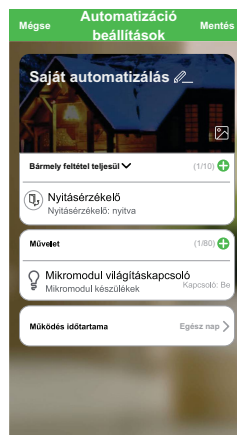
- Koppintson a **Név szerkesztése** lehetőségre, írja be az automatizálás nevét, majd koppintson a **Mentés** gombra.

**TIPP:** Az  ikonra koppintva kiválaszthatja az automatizálást leginkább felidézhető képet.

- Koppintson a **Feltétel hozzáadása > Ha a készülék állapota megváltozik > Nyitászérelő** elemre.
- Koppintson a **Nyitászérelő > Nyitva** opcióra.
- Koppintson a **Feladat hozzáadása > Eszköz vezérlése** és válassza a **Lámpakapcsoló mikromodul** opciót.
- Koppintson a **Kapcsoló > Be (A)** elemre, és koppintson a **Mentés** gombra.
- Koppintson a **Tovább** gombra.



- Az **Automatizálási beállítások** oldalon koppintson a **Mentés** gombra.



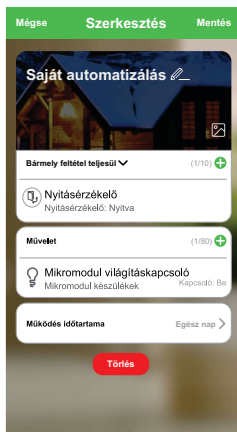
Az automatizáció a mentés után az **Automatizációk** fülön látható. Az automatizációt kapcsológombjára koppintva engedélyezheti.

## Automatizáció szerkesztése

Az automatizáció szerkesztéséhez kövesse a következő lépéseket:

- Az **Automatizációk** fülön keresse meg a szerkeszteni kívánt automatizációt, majd koppintson az **•••** ikonra.

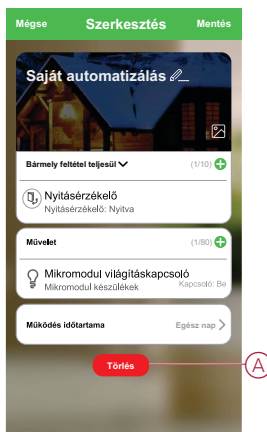
2. A **Szerkesztés** lapon koppintson az egyes elemekre (például a fényerő-szabályozóra, a redőnyre, a késleltetésre stb.) a beállítások módosításához, majd koppintson a **Mentés** gombra.



## Automatizáció törlése

Az automatizáció törléséhez kövesse az alábbi lépéseket:

1. Az **Automatizációk** fülön keresse meg a törölni kívánt automatizációt, majd koppintson az ●●●ikonra.
2. Koppintson a **Törés (A)** gombra.



## Elemcsere

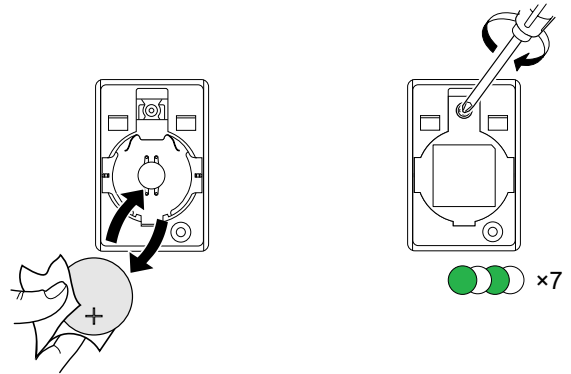
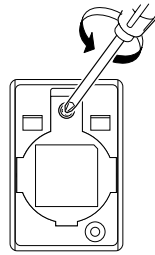
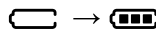
Az elem cseréjéhez kövesse a következő lépéseket:

1. A felnyitáshoz húzza a készülék hátoldalán lefelé a hátlapot.
2. Az elem eléréséhez csavarhúzóval távolítsa el a csavart az elemtartó burkolatról.
3. Cserélje ki az elemet a megfelelő polaritással, majd szerelje vissza a csavarokkal az elemtartó burkolatát.

A LED hétszer zölden villog, majd abbahagyja a villogást.

4. Helyezze a hátlapot a készülékre, és nyomja a szerelőlapot felfelé, amíg az rögzül a készüléken.



**MEGJEGYZÉS:** Az elemeket a vonatkozó előírásoknak megfelelően kell ártalmatlanítani.





   x7

## LED jelzések


### Párosítás

Felhasználói művelet	LED jelzés	Állapot
Nyomja meg 3-szor a funkciógombot	A LED másodpercenként egyszer narancssárgán villog. 	A párosítási üzemmód 30 másodpercig aktív. A párosítás befejezése után a LED egy ideig zölden világít, majd kialszik. 

### Visszaállítás

Felhasználói művelet	LED jelzés	Állapot
Nyomja meg a funkciógombot 3-szor, és tartsa lenyomva egyszer > 10 másodpercig.	A LED 10 másodperc után pirosan kezd villogni. 	Az eszköz visszaállítási üzemmódjában van. A készülék 10 másodperc után visszaáll a gyári beállításokra. Az eszköz ekkor újraindul, és a LED zölden villog, majd kialszik. 

### Akkumulátorszint

LED jelzés	Állapot
A LED percenként egyszer narancssárgán villog. 	Az elem lemerült (< 10%), cserélje ki az elemet, oldal 19. <b>MEGJEGYZÉS:</b> Megjelenik egy felugró értesítés a mobilalkalmazásban.

## Hibaelhárítás

Jelenség	Lehetséges ok	Megoldás
Az érzékelő elindítja az automatizálást/ütemezett folyamatot, de az állapotát nem mutatja az alkalmazásban.	A készülék (OTA) firmware-frissítése zajlik.	Várja meg, amíg a firmware-frissítés befejeződik, majd ellenőrizze, hogy az eszköz küldi-e az állapotot. <b>MEGJEGYZÉS:</b> A firmware-frissítés a háttérben fut.
A LED narancssárgán villog.	A készülék eleme alacsony töltöttségű vagy lemerült.	Cserélje ki az elemet a készülékben, oldal 19. <b>MEGJEGYZÉS:</b> Megjelenik egy felugró értesítés a mobilalkalmazásban.

## Műszaki adatok

<b>Elem</b>	3 VDC, CR2450
<b>Az elemek üzemideje</b>	Akár 5 év (a használattól, a firmware-frissítés gyakoriságától és a környezettől függően változhat)
<b>Névleges teljesítmény</b>	≤90 mW
<b>IP védelmi osztály</b>	IP20
<b>Üzemi frekvencia</b>	2405 - 2480 MHz
<b>Max. rádiófrekvenciás teljesítmény-átvitel</b>	≤7 dBm
<b>Üzemi hőmérséklet</b>	-10 °C – 50 °C
<b>Relatív páratartalom</b>	10% - 95%
<b>Master alkatrész-méretetek (magasság × szélesség × mélység)</b>	50,3 × 33,0 × 16,3 mm
<b>Slave alkatrész-méretetek (magasság × szélesség × mélység)</b>	50 × 9 × 9 mm
<b>Tanúsítvány</b>	Zigbee 3.0 tanúsított

# Megfelelőség

## Megfelelőségi információk a Green Premium termékekhez

Keressen és töltsön le átfogó információkat a Green Premium termékekről, beleértve a RoHS előírásoknak való megfelelést és a REACH nyilatkozatokat, valamint a termékek környezetvédelmi profilját (PEP) és az életciklus végi utasításokat (EOLI).

## Általános információk a Green Premium termékekről

A Schneider Electric Green Premium termékstratégiájáról az alábbi hivatkozásra kattintva olvashat.

<https://www.schneider-electric.com/en/work/support/green-premium/>

## Green Premium termékek megfelelőségi információinak keresése

Az alábbi hivatkozásra kattintva megtekintheti a termék megfelelőségi információit (RoHS, REACH, PEP és EOLI).

**MEGJEGYZÉS:** A keresés elvégzéséhez szüksége lesz a termék hivatkozási számára vagy terméktartományára.

<https://www.reach.schneider-electric.com/CheckProduct.aspx?cskey=ot7n66yt63o1xbflfyfj>

## Védjegyek

Ez az útmutató hivatkozik azokra a rendszer- és márkanevekre, amelyek a megfelelő tulajdonosok védjegyei.

- A Zigbee® a Connectivity Standards Alliance bejegyzett védjegye.
- Az Apple® és az App Store® az Apple Inc. márkanevei vagy bejegyzett védjegyei.
- A Google Play™ Store és az Android™ a Google Inc. márkanevei vagy bejegyzett védjegyei.
- A Wi-Fi® a Wi-Fi Alliance® bejegyzett védjegye.
- A Wiser™ a Schneider Electric, leányvállalatai és leányvállalatai védjegye és tulajdona.

Az egyéb márkák és bejegyzett védjegyek tulajdonosaik tulajdonát képezik.



Schneider Electric  
35 rue Joseph Monier  
92500 Rueil Malmaison  
Franciaország

+33 (0) 1 41 29 70 00

[www.se.com](http://www.se.com)

Mivel a szabványok, a specifikációk és a dizájnok időről időre  
módosulhatnak, kérjük, hogy kérje a jelen publikációban található  
információk megerősítését.

© 2021 – Schneider Electric. Minden jog fenntartva.

Eszközhasználati útmutató\_00