

Wiser Vezeték nélküli füstérzékelő

Az eszköz használati útmutatója

Információk az eszköz jellemzőiről és funkciójáról.

2022/05

Jogi információk

A Schneider Electric márka, valamint a Schneider Electric SE és a jelen útmutatóban említett leányvállalatainak védjegyei a Schneider Electric SE, illetve leányvállalatai tulajdonát képezik. Minden egyéb márka a megfelelő tulajdonosok védjegyét képezheti. Ezen útmutató és tartalma a vonatkozó szerzői jog által védett, és csupán tájékoztató jelleggel szolgál. A Schneider Electric előzetes írásos engedélye nélkül ezen útmutató egyetlen része sem reprodukálható vagy továbbítható semmiféle formában (elektronikus, illetve mechanikus úton, fénymásolással, felvételtörzítéssel vagy egyéb módon) semmilyen céllal.

A Schneider Electric nem biztosít engedélyt vagy jogot az útmutató vagy tartalma kereskedelmi felhasználására, kivéve a nem kizárólagos és személyes engedélyt az adott állapotában történő tájékoztatói célokra.

A Schneider Electric termékeinek és berendezéseinek működtetését, szervizelését és karbantartását csak szakképzett személyzet végezheti.

Mivel a szabványok, specifikációk és kialakítások időről időre változnak, ezen útmutatóba foglalt információk értesítés nélkül változhatnak.

A Schneider Electric és leányvállalatai – a jogszabályok szerint megengedett mértékben – nem vállalnak felelősséget az anyag tájékoztató jellegű tartalmában esetlegesen előforduló hibákért vagy hiányosságokért vagy az abban foglalt információk felhasználása eredményeképpen keletkezett következményekért.

Tartalomjegyzék

Biztonsági információk	5
Wiser Vezeték nélküli füstérzékelő.....	6
Az Ön biztonsága érdekében.....	6
Az eszközről	6
Az eszköz telepítése	7
Az eszköz párosítása.....	7
Az eszköz manuális párosítása	8
Az eszköz párosítása automatikus beolvasással	10
Kézi RF összekapcsolás és leválasztás	11
Eszközök összekapcsolása Wiser Központi egység nélkül	11
A másodlagos eszköz leválasztása az RF összekapcsolásról	11
Az eszköz tesztelése	12
Az egyedi készülék tesztelése	12
Az összekapcsolt eszköz tesztelése	13
Az eszköz konfigurálása.....	13
Az eszköz ikonjának módosítása.....	13
Az eszköz átnevezése.....	14
Az eszköz helyének módosítása	14
Az eszköz eltávolítása a Wiser alkalmazásból	15
Az eszköz kézi visszaállítása.....	15
Az eszköz használata	16
Az előzmények ellenőrzése	16
A LED jelzőfény beállítása	17
Tesztelési emlékeztető	17
Az eszköz némítása	18
Eszközriasztások szundi módja	19
Téves riasztás	19
Automatizáció létrehozása.....	20
Karbantartás és tisztítás.....	25
LED jelzések	26
Hibaelhárítás.....	27
Műszaki adatok	27

Biztonsági információk

Fontos információk

Az eszközök beszerelése, működtetése, szervizelése vagy karbantartása előtt, a készülék megismerése céljából olvassa el figyelmesen az alábbi utasításokat. A jelen kézikönyvben vagy az eszközön az alábbi speciális üzenetek jelenhetnek meg a potenciális veszélyekre figyelmeztetve, vagy azért, hogy felhívják a figyelmet olyan információkra, amelyek tisztázzák vagy egyszerűsítik a használattal kapcsolatos problémákat.



A „Veszély” vagy a „Figyelmeztetés” biztonsági címkéhez kapcsolódó szimbólum személyi sérüléssel járó elektromos veszélyre utal, amely akkor következhet be, ha az utasításokat nem tartják be.



Ez a biztonsági riasztás szimbóluma. A lehetséges személyi sérülés veszélyére figyelmeztet. A lehetséges sérülés vagy haláleset elkerülése érdekében tartsa be a szimbólumhoz kapcsolódó biztonsági üzenetben leírtakat.

⚠️⚠️ VESZÉLY!

Veszélyes helyzetet jelez, amely, ha nem kerülik el, **halálhoz vagy súlyos sérüléshez** vezethet.

Az utasítások figyelmen kívül hagyása halálos vagy súlyos balesethez vezet.

⚠️ FIGYELMEZTETÉS!

Veszélyes helyzetet jelez, amely, ha nem kerülik el, **halált vagy súlyos sérülést** eredményezhet.

⚠️ VIGYÁZAT!

Veszélyes helyzetet jelez, amely, ha nem kerülik el, **kisebb vagy közepes mértékű sérülést** eredményezhet.

ÉRTESÍTÉS

A MEGJEGYZÉS a fizikai sérüléshez nem kapcsolódó gyakorlati megoldásokra vonatkozik.

Wiser Vezeték nélküli füstérzékelő



CCT599001

Az Ön biztonsága érdekében

ÉRTESÍTÉS

BERENDEZÉS TELEPÍTÉSI VESZÉLY

- A terméket mindig a megadott műszaki adatoknak megfelelően működtesse.
- A telepítési utasításokat a termék teljes élettartama során tartsa be.

Az utasítások figyelmen kívül hagyása a berendezés károsodásához vezethet.

▲ FIGYELMEZTETÉS!

ZÁRT AKKUMULÁTOR VESZÉLY

Ne töltsé újra, ne szerelje szét vagy ne égesse el az akkumulátort.

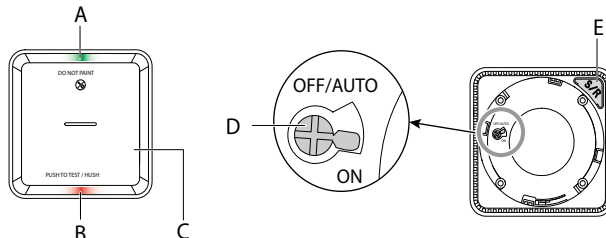
Az utasítások figyelmen kívül hagyása halálos vagy súlyos balesethez, illetve a berendezés károsodásához vezethet.

Az eszközről

A Wiser vezeték nélküli füstérzékelő (**eszköz**) fotoelektromos érzékelővel érzékeli a tűz miatt keletkező füstöt. Tartalmaz egy hőmérséklet-érzékelőt is, amely a hőmérséklet gyors emelkedése révén érzékeli a hőt. Ha a Wiser rendszerhez van csatlakoztatva, az eszköz értesítést küld a Wiser alkalmazásnak.

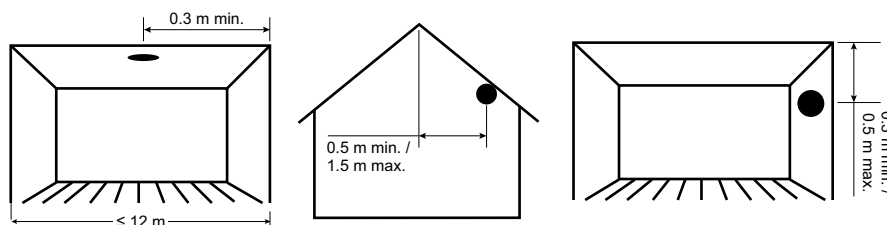
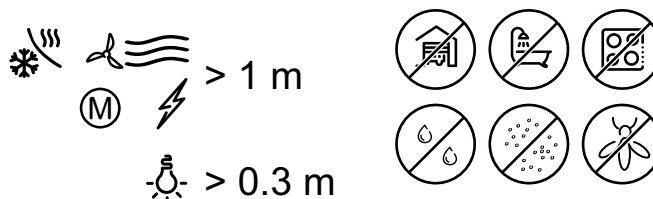
Kezelőelemek

- A. Állapotjelző LED (borostyánsárga, zöld és piros LED)
- B. Készüléti LED (piros LED)
- C. Test/Hush gomb
- D. Főkapcsoló
- E. Setup/Reset gomb



Szerelés helye

- A füstérzékelő felszerelhető lapos mennyezetre, ferde mennyezetre vagy a falra.
- Ne telepítsen füstérzékelőt ablakok, ajtók vagy csövek közelébe.
- Kerülje a festékekkel, matricával vagy egyéb mással történő díszítések használatát.



Az eszköz telepítése

Lásd a termékhez mellékelt telepítési útmutatót.
Lásd Wiser Vezeték nélküli füstérzékelő.

Az eszköz párosítása

Az eszköz eléréséhez és vezérléséhez a Wiser alkalmazás segítségével először párosítsa eszközét a **Wiser Központi egységgel ELKO SmarHUB-bal**. A párosításhoz az eszközt hozzáadhatja manuálisan vagy automatikus beolvasással.

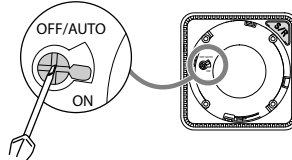
FONTOS: Ne szerelje fel az eszközt a párosítás előtt. A Setup/Reset gomb (Zigbee) és a hálózati kapcsoló az eszköz hátoldalán található.

MEGJEGYZÉS: Ha több füstjelző eszköz párosul ugyanazzal a Wiser Központi egységgel az eszközök automatikusan létrehozzák az RF összeköttetést egymással.


Az eszköz manuális párosítása

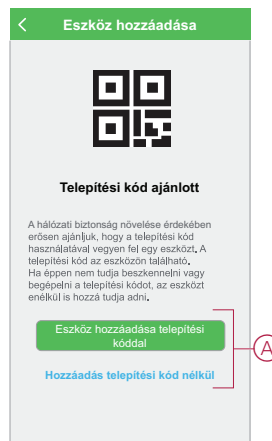
Az eszköz manuális párosításához kövesse a lépéseket:

1. Az eszközön használjon egy csavarhúzózt és fordítsa el az eszköz hátoldalán található bekapcsoló gombot **ON** állásba.



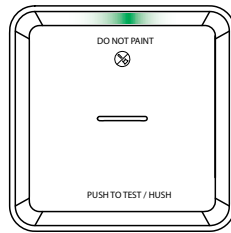
MEGJEGYZÉS: A falra vagy a mennyezetre szerelve az eszköz automatikusan **B**ekapcsol

2. A Wiser alkalmazás **Kezdőlap**on koppintson a **+** ikonra.
3. Koppintson az  ikonra, és válassza ki a kívánt **Wiser Központi egységet** a felnyíló menüben.
4. Az eszköz hozzáadásához válassza ki az alábbi opciók valamelyikét (A):
 - Eszköz hozzáadása telepítési kóddal
 - Hozzáadás telepítési kód nélkül



9. Várjon néhány másodpercet, amíg az eszköz csatlakozik, és az alkalmazás jelzi, hogy az eszköz hozzáadása sikeresen megtörtént.

Az eszközön található zöld LED folyamatos világítása azt mutatja, hogy az eszköz sikeresen csatlakoztatva van a **központi egységhez**.



10. Miután az eszközt hozzáadta az alkalmazásban, koppintson a **Kész** opcióra.

Az eszköz párosítása automatikus beolvasással

Az eszköz automatikus beolvasással végzett párosítása automatikusan észleli az eszközt, amikor a hozzátartozó eszköz be van kapcsolva.

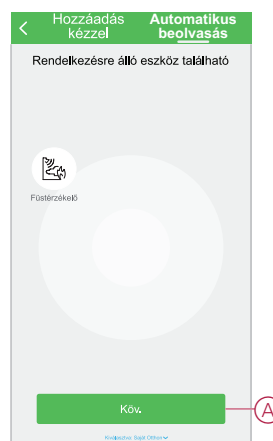
Az eszköz párosításához kövesse a lépéseket:

1. Az eszközön fordítsa el az eszköz hátoldalán található bekapcsoló gombot **ON** állásba.
2. A **Kezdőlap** oldalon koppintson az ikonra.
3. Koppintson az **Automatikus hozzáadás** fülre, és koppintson a **Megerősítés** gombra.
4. Ha több Központja van, végezze el a 5. lépést vagy ugorjon az 6. lépésre.
5. Koppintson a **Központi egység kiválasztása** lehetőségre, és válassza ki a Wiser Központi egységet a legördülő menüből.
6. Nyomja meg a funkciógombot 3-szor 2 másodpercen belül.

MEGJEGYZÉS:

- A LED sárgán villog.
- Várjon néhány másodpercet, amíg az eszköz keresése befejeződik.

7. Koppintson a **Füstérzékelő** opcióra és koppintson a **Tovább (A)** gombra.



8. Az eszköz sikeres hozzáadása után koppintson a **Kész** gombra.

Kézi RF összekapcsolás és leválasztás

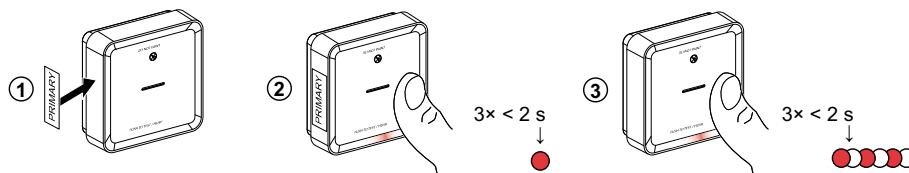
Eszközök összekapcsolása Wiser Központi egység nélkül

Az eszközök (füstérzékelők) RF csatlakozással csatlakoztathatók, ha nincs Wiser Központi egység hálózat.

FONTOS: Kapcsolja a tápkapcsolót ON (BE) állásba az összes eszközön.

1. Jelöljön ki egy eszközt fő készülék típusként, és ragassza a **Fő készülék** címkét az eszközre. Más eszközöket **Csatlakoztatott másodlagos** típusnak kell tekinteni
2. Az fő készülék eszközön nyomja meg röviden a Test/Hush gombot 3-szor 2 másodpercen belül. Párosítási üzemmódban a készenléti LED 30 másodpercre bekapcsol.
3. Válasszon ki egy másodlagos eszközt, és nyomja meg röviden a Test/Hush gombot 3-szor 2 másodpercen belül. Az fő készülék és a másodlagos eszközökön a készenléti LED 3-szor villog. Sikeres RF csatlakozás esetén az fő készülék eszközön a Standby LED ismét bekapcsol 30 másodpercre.

MEGJEGYZÉS: Ismételje meg a 3. lépést az összes másodlagos eszközön.



FONTOS: A párosítási üzemmódból való kilépéshez nyomja meg újból a (< 0,5 mp) Test/Hush gombot 3-szor az fő készülék eszközön. A készenléti LED kikapcsol, ami azt jelzi, hogy az fő készülék nem párosítási üzemmódban van.

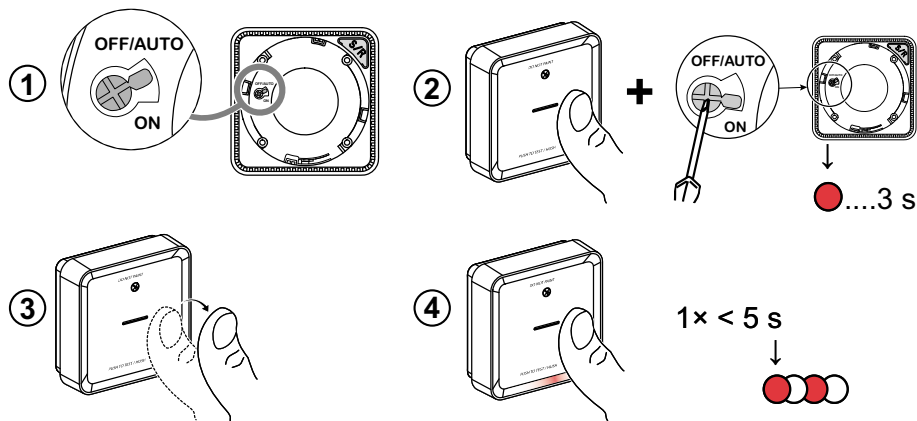
A másodlagos eszköz leválasztása az RF összekapcsolásról

FONTOS:

- Távolítsa el a másodlagos eszközt a tartókonzról (lásd "Eszköz eltávolítása a tartókonzról a használati útmutatóban").
- Ne távolítsa el a fő eszközt.

1. Győződjön meg róla, hogy a hálózati kapcsoló KI/AUTO állásban van.
2. Tartsa lenyomva a Test/Hush gombot, és egyidejűleg kapcsolja a hálózati kapcsolót ON (BE) állásba. A készenléti LED 3 másodpercre bekapcsol.
3. Tartsa lenyomva a Test/Hush gombot, amíg a készenléti LED ki nem kapcsol. Ezután engedje fel a Test/Hush gombot.

4. Amíg a készenléti LED ismét bekapcsol 3 másodpercig, nyomja meg röviden a Test/Hush gombot. Ezután a készenléti LED 5 másodpercig villog, jelezve a rádiófrekvenciás kapcsolat sikeres leválasztását, majd az állapotjelző LED 7-szer zölden villog.



FONTOS: Miután eltávolította a másodlagos eszközt a rádiófrekvenciás összeköttetésből, kapcsolja a hálózati kapcsolót OFF/AUTO állásba.

Az eszköz tesztelése

FONTOS: Havonta egyszer tesztelje az eszközt a megfelelő működés ellenőrzéséhez.

MEGJEGYZÉS: A Wiser alkalmazás segítségével havi emlékeztetőt állíthat be a tesztriasztáshoz a beállításokban, oldal 17.

Az egyedi készülék tesztelése

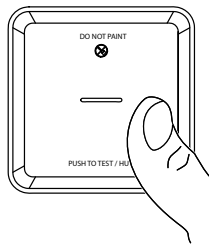
1. Nyomja meg a Test/Hush gombot minden eszközön három másodpercnél hosszabb ideig, amíg az riasztási hangot nem ad. Ha a riasztás nem szólal meg, akkor előfordulhat, hogy az elem lemerült vagy más műszaki probléma merült fel. Lásd a Vezeték nélküli füstérzékelő hibaelhárítás, oldal 27 részt.
2. Ha a füstérzékelő mobilházba van beszerelve, akkor hetente és minden utazás előtt tesztelje le.
3. Rendszeresen ellenőrizze az összes eszközt.



1x > 3 s

Az összekapcsolt eszköz tesztelése

1. Válasszon ki egy összekapcsolt eszközt.
2. Nyomja le és tartsa lenyomva a Test/Hush gombot 10 másodpercnél hosszabb ideig, amíg az összes csatlakoztatott eszközön be nem kapcsol a riasztás.





1x > 10 s

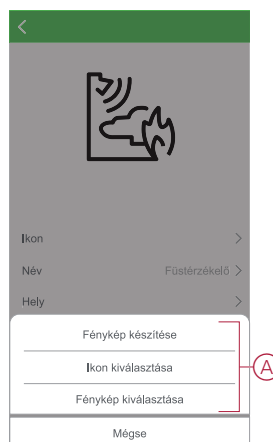
3. Ha az összekapcsolt eszközök nem adnak ki hangot, akkor ellenőrizze, hogy az egyes eszközök közötti távolság a specifikáción belül van-e, és ellenőrizze, hogy az eszköz be van-e kapcsolva és megfelelően működik-e.

Az eszköz konfigurálása

Az eszköz ikonjának módosítása

A Wiser alkalmazás segítségével módosíthatja az eszköz ikonját. Az eszköz ikonjának módosításához kövesse az alábbi lépéseket:

1. A **Kezdőlap** oldalon koppintson az **Összes eszköz > Füstérzékelő** elemre.
2. Koppintson az  ikonra, majd koppintson az  opcióra.
3. Koppintson az **Ikon** elemre a menü megtekintéséhez.
4. A legördülő menüben válasszon az alábbi (A) lehetőségek közül:
 - Fénykép készítése - Lehetővé teszi, hogy a fényképeket a mobilkészítők galériájából válassza
 - Kijelölés az ikonkönyvtárból - Ikon kiválasztásának engedélyezése az alkalmazás könyvtárból
 - Választás albumból - Lehetővé teszi a fénykép kiválasztását a mobiltelefon galériájából





5. Koppintson a kívánt fotóra/ikonra az ikon megváltoztatásához.

Az eszköz átnevezése

A Wiser alkalmazás segítségével átnevezheti eszközeit az egyszerű azonosítás érdekében.



Az eszköz átnevezéséhez kövesse a következő lépéseket:

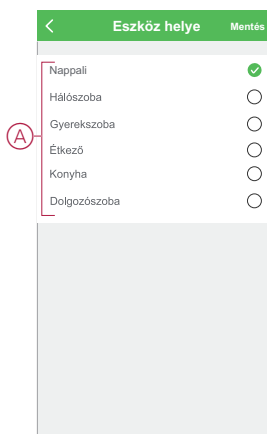
1. A **Kezdőlap** oldalon koppintson az **Összes eszköz > Vezeték nélküli füstérzékelő** elemre.
2. Koppintson az  ikonra, majd koppintson az  opcióra.
3. Koppintson a **Név** elemre, írja be a nevet (A) és koppintson a **Mentés** gombra.



Az eszköz helyének módosítása


A Wiser alkalmazás segítségével megváltoztathatja az eszköz helyét. Az eszköz helyének módosításához kövesse a következő lépéseket:

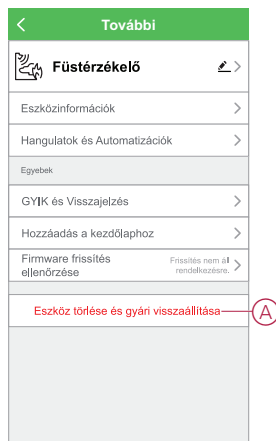
1. A **Kezdőlap** oldalon koppintson az **Összes eszköz > Füstérzékelő** elemre.
2. Koppintson a  ikonra, majd koppintson a  opcióra.
3. Koppintson a **Helyiségek** elemre, válasszon ki egy tetszőleges helyszínt az listáról (A), majd koppintson a **Mentés** elemre.



Az eszköz eltávolítása a Wiser alkalmazásból

A Wiser alkalmazás segítségével eltávolíthat egy eszközt az eszközlístáról. Az eszköz eltávolításához kövesse a következő lépéseket:

1. A **Kezdőlap** oldalon koppintson az **Összes eszköz > Füstérzékelő** elemre.
2. Koppintson az  ikonra további részletek megjelenítéséhez.
3. Koppintson **Eszköz eltávolítása és gyári alaphelyzetbe állítása (A)** opcióra.



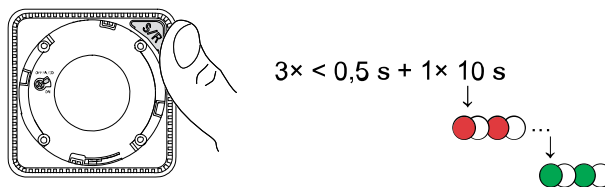
JAVASLAT: Az eszköz eltávolításához másik megoldás, ha a **Füstérzékelő** opcióra koppint a **Kezdőlap** oldalon.

MEGJEGYZÉS: Az eszköz eltávolításával visszaállítja az eszközt. Ha továbbra is probléma van a visszaállítással, akkor lásd: **Az eszköz gyári beállításainak visszaállítása**, oldal 15.

Az eszköz kézi visszaállítása

Nyomja meg a Setup/Reset gombot 3-szor röviden (< 0,5 mp), majd egyszer hosszan, 10 másodperc közötti ideig, hogy az eszköz visszaálljon a gyári alaphelyzetbe.

FONTOS: Minden konfigurációs adat, felhasználói adat és hálózati adat törlődik.



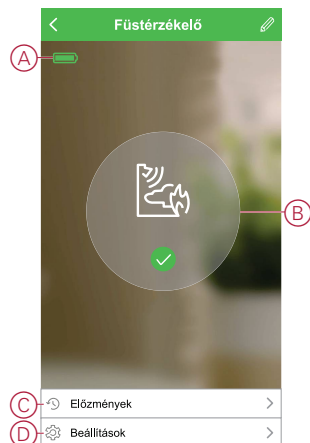
Az eszköz használata

A füstérzékelő vezérlőpultja lehetővé teszi az eszköz aktuális állapotának megtekintését, valamint az előzmények és beállítások elérését.

A **Kezdőlap** oldalon koppintson a **Minden eszköz > Füstérzékelő** opcióra a vezérlőpult eléréséhez.

A Füstérzékelő vezérlőpult oldalán a következők láthatók:

- Elem töltöttségi szint (A)
- Az eszköz aktuális állapota (B)
- Előzmények, oldal 16 (C)
- Beállítások (D) : LED jelzőfény szintje, oldal 17, Tesztelési emlékeztető, oldal 17

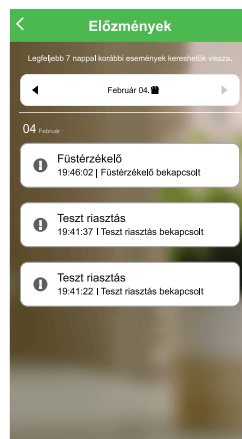


Az előzmények ellenőrzése

A Wiser alkalmazás használatával nyomon követheti a füstérzékelést az eszköz előzményeinek elérésével.

Kövesse az alábbi lépéseket az eszköz előzményeinek megtekintéséhez:

1. A **Kezdőlap** oldalon koppintson az **Összes eszköz > Vezeték nélküli füstérzékelő** elemre.
2. Az eszköz vezérlőpult lapon koppintson az **Előzmények** elemre.
3. Az **Előzmények** oldalon látható az észlelt riasztások, napja, időpontja és típusa.



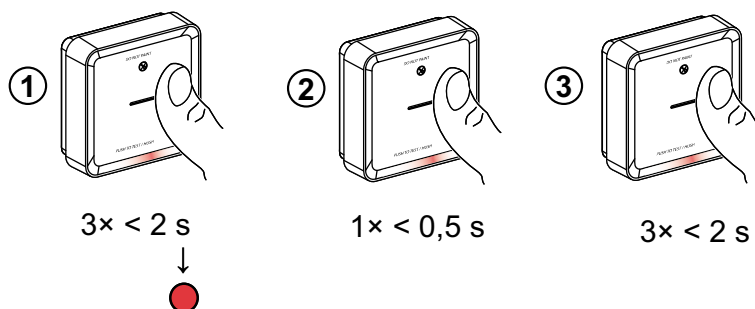
MEGJEGYZÉS: Legfeljebb 7 nappal korábbi események kereshetők vissza.

A LED jelzőfény beállítása

A LED fényerő szintjét a minimum és maximum között kézzel vagy a Wiser alkalmazás segítségével módosíthatja.

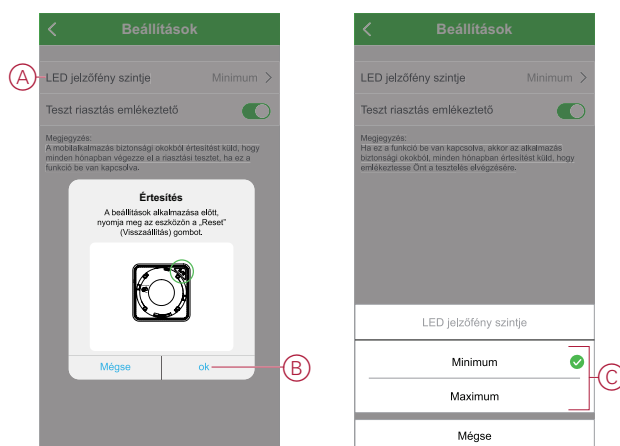
A LED fényerő kézi módosítása

1. Nyomja meg röviden a Test/Hush gombot 3-szor 2 másodpercen belül, amikor az eszköz készenléti módban van.
2. Ha a piros LED bekapcsol, nyomja meg ismét a Test/Hush gombot a min. és max. LED fényerő közti váltáshoz.
3. A beállított fényerőszint tárolásához ismét nyomja meg röviden a Test/Hush gombot 2 másodpercen belül 3-szor, vagy várjon 30 másodpercet, amíg a készenléti LED kikapcsol, ezután az aktuális fényerőszint kerül elmentésre.



A LED fényerejének módosítása az alkalmazás használatával

1. A **Kezdőlap** oldalon koppintson az **Összes eszköz > Vezeték nélküli füstérzékelő** elemre.
2. Az eszköz vezérlőpult lapon koppintson a **Beállítások** elemre.
3. Koppintson a **LED jelzőfény szintje** opcióra (A).
4. Kövesse az előugró értesítésben megadott beállításokat, majd koppintson az **Ok** gombra (B).
5. Válassza a Minimum vagy Maximum jelzőszint opciót (C).

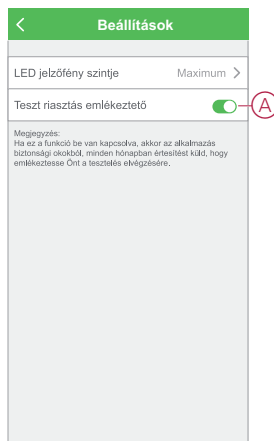


Tesztelési emlékeztető

A Wiser alkalmazásban be tud állítani egy emlékeztetőt a tesztelésre.

1. A **Kezdőlap** oldalon koppintson az **Összes eszköz > Füstérzékelő** elemre.
2. Az eszköz vezérlőpult lapon koppintson a **Beállítások** elemre.

3. Az emlékeztető bekapcsolásához koppintson a tesztelési emlékeztető kapcsolóra (A).



MEGJEGYZÉS: Az alkalmazás értesítést küld, hogy emlékeztesse Önt a teszt elvégzésére minden hónapban, ha ez a funkció be van kapcsolva.

Az eszköz némitása

Csendes funkció

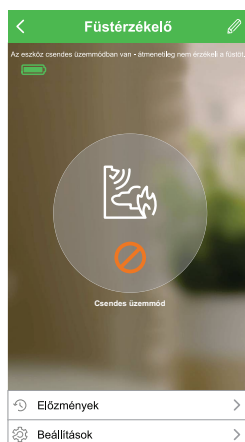
- Riasztási esemény során azonosítsa a piros LED-del villogó eszközöket, majd a riasztás leállításához nyomja meg röviden az eszközön lévő Test/Hush gombot.

MEGJEGYZÉS: Az eszköz 10 percig nem lesz érzékeny a füstre/magas hőmérsékletre. Ezt követően az eszköz ismét normál üzemmódra vált. A némitott idő alatt a készenléti LED 8 másodpercenként felvillan.

- Összekapcsolt csoportban, ha egynél több eszközön is villog a piros LED és hallható a riasztás hangja, nyomja meg a Test/Hush gombot az összes eszközön. Az összes csatlakoztatott eszközön 5 - 10 mp alatt megszűnik a hangjelzés.

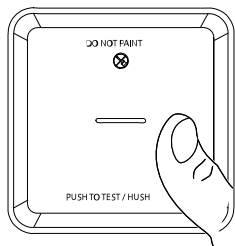
MEGJEGYZÉS: Az eszköz üzemzavarának elkerülése érdekében várjon 10 percet a tesztelés megkezdése előtt.

Ha az eszköz Test/Hush üzemmódban van, az állapot ellenőrizhető a Wiser alkalmazásban.



Ideiglenes letiltás

A füstérzékelés eszközön történő ideiglenes letiltásához nyomja meg röviden a Test/Hush gombot egyszer, ha az eszköz készenléti módban van. Az adott eszköz 10 percig nem érzékeny a füstre. Ebben az üzemmódban a készenléti LED 8 másodpercenként felvillan.



1 x < 3 s

MEGJEGYZÉS: A hőmérséklet-érzékelő akkor is aktív marad, ha a füstérzékelés ki van kapcsolva.

Eszközriasztások szundi módja

Alacsony akkumulátor

Ha az akkumulátor lemerül, a készenléti LED 48 másodpercenként villogni kezd, és egy sípoló hangot ad ki. A Test/Hush gomb egyszeri rövid megnyomásával 10 órára szundi módba teheti az elem alacsony töltöttségét jelző hangot.

FONTOS: A felhasználónak az első figyelmeztetéstől számított 30 napon belül ki kell cserélnie az eszközt.

MEGJEGYZÉS: A vezérlőpanelen, oldal 16 mindig ellenőrizheti az elem aktuális töltöttségi szintjét.

Hibaérzékelés

Eszközhiba esetén 48 másodpercenként 2 sípolás hallatszik a villogó készenléti LED mellett. A Test/Hush gomb egyszeri rövid megnyomásával 10 órára szundi módba teheti a jelzést.

Riasztás memória


Összekapcsolt csoportban a beindított eszközön található készenléti jelző LED a riasztás leállása után 2 másodpercenként villog még 72 órán keresztül. Így a felhasználó azonosíthatja a füst/magas hőmérséklet miatt bekapcsolt eszközt. A Test/Hush gomb egyszeri rövid megnyomásával a villogó LED 10 órára szundi állapotba kerül.

Téves riasztás

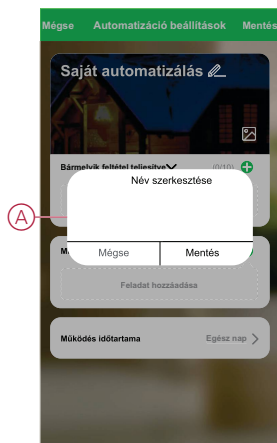
Ha az összekapcsolt csoportban hamis riasztásra kerül sor, javasoljuk a bejelző eszköz(ök) azonosítását. Ezeket az eszközöket szükség esetén meg kell tisztítani, karban kell tartani vagy ki kell cserélni.

Automatizáció létrehozása

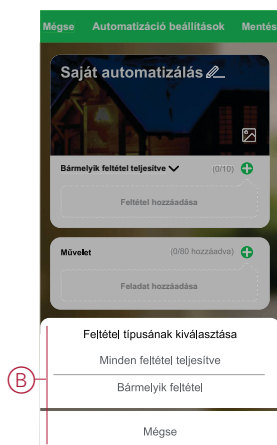
Az automatizálás lehetővé teszi több olyan művelet csoportosítását, amelyekre általában együtt, automatikusan vagy ütemezett időpontban kerül sor. A Wiser alkalmazás segítségével saját igényei szerint hozhat létre automatizálásokat. Az automatizáció létrehozásához kövesse a következő lépéseket:

1. A **Kezdőlap** oldalon koppintson az  ikonra.
2. Egy automatizálás létrehozásához lépjen az **Automatizációk** > **+** ikonhoz.
3. Koppintson a **Név szerkesztése** lehetőségre, írja be az automatizálás nevét (A), majd koppintson a **Mentés** gombra.

TIPP: Az  ikonra koppintva kiválaszthatja az automatizálást felidéző képet.



4. Valamelyik feltételtípus (B) kiválasztásához koppintson a **Bármelyik feltétel teljesül** a **Bármelyik feltétel teljesül** opcióra:
 - Minden feltétel teljesül - az automatizálás akkor indul el, amikor minden feltétel teljesül
 - Bármelyik feltétel teljesül - Az automatizálás akkor lép működésbe, ha legalább egy feltétel teljesül

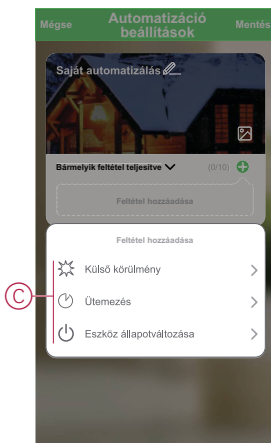


5. Koppintson a **Feltétel hozzáadása** opcióra a legördülő menü megnyitásához.

6. A **Feltétel hozzáadása** menüben a következő vagy valamennyi opciót választhatja (C):

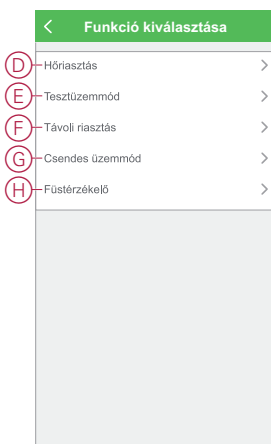
- Időjárásváltozás esetén - Válassza ki a különböző időjárás-beállításokat
- Ütemezés - Állítsa be a napot és az időt
- Az eszköz állapotának változásakor - Válassza ki az eszközt és annak funkcióját

Megjegyzés: Egy vagy több feltételt az  ikonnal adhat hozzá.



7. Koppintson az **Az eszköz állapotváltozása > Vezeték nélküli füstérzékelő** opcióra és válassza ki az automatizáláshoz hozzáadandó funkciók egyikét vagy mindegyikét:


- Hőriasztás - Ha az eszköz a hőmérséklet növekedését érzékeli (D)
- Teszt riasztás - Ha az eszköz teszt üzemmódban van (E)
- Távoli riasztás - Ha az eszközt egy összekapcsolt eszköz indítja el (F)
- Csendes üzemmód - Ha az eszköz csendes üzemmódban van (G)
- Füstjelzés - Ha az eszköz füstöt érzékel (H)

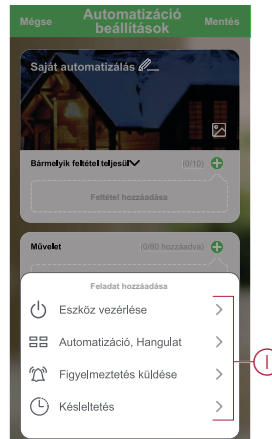


8. Koppintson a **Feladat hozzáadása** opcióra a legördülő menü megnyitásához.

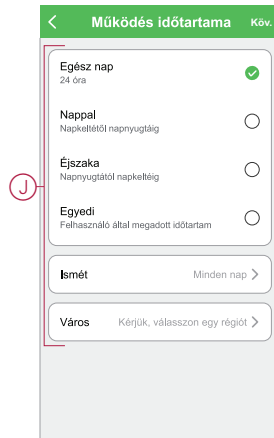
9. A **Tevékenység hozzáadása** menüben az alábbi lehetőségek közül (I):

- Eszköz vezérlése - Válassza ki a működtetni kívánt eszközöket
- Hangulat vagy Automatizálás - Válassza ki azt a hangulatot, amelyet be szeretne kapcsolni vagy jelölje ki az engedélyezni vagy letiltani kívánt automatizálást
- Értesítés küldése - Értesítés bekapcsolása az automatizáláshoz
- Késleltetés - Állítson be késleltetési időt

MEGJEGYZÉS: Egy vagy több műveletet az  ikon használatával adhat hozzá.

10. Koppintson a **Működési időtartam** opcióra az automatizáció időtartományának beállításához. Az alábbi (J) lehetőségek közül választhat:

- Egész napos - 24 órás
- Nappal - Napkeltétől napnyugtáig
- Éjszaka - Napnyugtától napkeltéig
- Egyéni - A felhasználó által megadott időszak


11. Miután beállította az összes műveletet és feltételt, koppintson a **Mentés** gombra.

Az automatizáció a mentés után az **Automatizációk** fülön látható. Az automatizációt kapcsológombjára koppintva engedélyezheti.

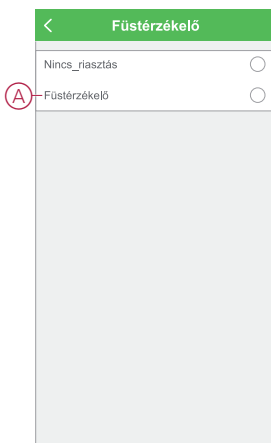
Példa automatizálásra

Ez a bemutató megmutatja, hogyan hozhat létre automatizálást, hogy a mobilalkalmazáson értesítést kapjon a füst észleléséről.

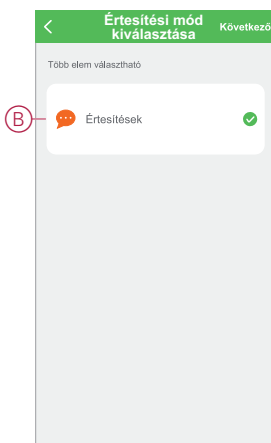
1. Egy automatizálás létrehozásához lépjen az **Automatizációk** > **+** ikonhoz.
2. Koppintson a **Név szerkesztése** lehetőségre, írja be az automatizáció nevét, és koppintson a **Mentés gombra**.

TIPP: Az  ikonra koppintva kiválaszthatja az automatizálást felidéző képet.

3. Koppintson a **Feltétel hozzáadása** > **Az eszköz állapotváltozása** > **Vezeték nélküli füstérzékelő** elemre.
4. A **Funkció kiválasztása** menüben koppintson a **Füstjelzés** > **Füstjelzés (A)** elemre.

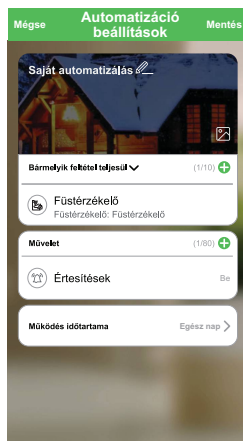


5. Koppintson a **Feladat hozzáadása** > **Értesítés küldése** elemre, és válassza az **Értesítések** (B) opciót.




6. Koppintson a **Tovább** gombra.

7. Az **Automatizálási beállítások** oldalon koppintson a **Mentés** gombra.



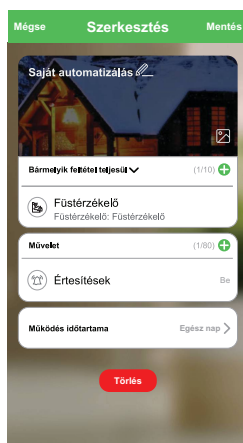
Az automatizáció a mentés után az **Automatizációk** fülön látható. Az automatizációt kapcsológombjára koppintva engedélyezheti.

Az automatizálás beindulásakor push értesítés jelenik meg a képernyőn. Az értesítési előzmények megtekintéséhez koppinthat az  ikonra is.

Automatizáció szerkesztése

Az automatizáció szerkesztéséhez kövesse a következő lépéseket:

1. Az **Automatizációk** fülön keresse meg a szerkeszteni kívánt automatizációt, majd koppintson az **•••**ikonra.
2. A **Szerkesztés** lapon koppintson az egyes elemekre (például a fűtérzékelőre, fényerő-szabályozóra, a redőnyre, a késleltetésre stb.) a beállítások módosításához, majd koppintson a **Mentés** gombra.

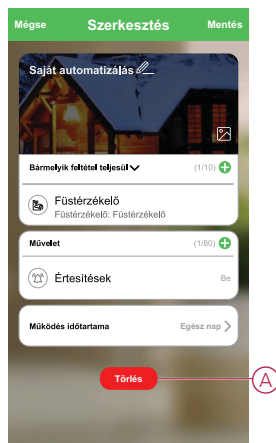


Automatizáció törlése

Az automatizáció törléséhez kövesse az alábbi lépéseket:

1. Az **Automatizációk** fülön keresse meg a törölni kívánt automatizációt, majd koppintson az **•••**ikonra.

2. Koppintson a **Törlés** (A) gombra.



Karbantartás és tisztítás

Ajánlatos az eszközt havonta átvizsgálni, hogy az mentes-e a szennyeződéstől, portól és a rovaroktól. Az eszközt ki lehet porszívózni (erősen javallott) vagy puha kefével lekefézni az összegyűlt por, eltávolítani a szennyeződések vagy a konyhai zsírt. A rovarok behatolásának mérséklése érdekében 3-6 havonta törölje át a készülék(ek)et egy kis mennyiségű rovarirtó spray-vel és ruhával.

FONTOS:

1. Tisztítás után mindig ellenőrizze az eszközt. További információért olvassa el az eszköz tesztelése, oldal 12 fejezetet.
2. Ha szükséges, olvassa el a telepítési utasításokat az eszköz telepítésére vonatkozó további információkért.

ÉRTESÍTÉS



BERENDEZÉS KARBANTARTÁSI UTASÍTÁSOK

- Rendszeresen tesztelje az eszközt, hogy ellenőrizze megfelelő működését és az akkumulátor jó állapotát.
- 10 évvel a gyártás után cserélje ki az eszközt.
- Ne nyissa ki az eszköz burkolatát, és ne javítsa egyedül. Belül nincsen szervizelhető alkatrész.



Az utasítások figyelmen kívül hagyása a berendezés károsodásához vezethet.

LED jelzések

Párosítás

Felhasználói művelet	LED jelzés	Állapot
Nyomja meg 3-szor a Setup/Reset gombot.	A LED másodpercenként egyszer sárgán villog. 	A párosítási üzemmód 30 másodpercig aktív. A párosítás befejezése után a LED egy ideig zölden világít, majd kialszik. 

Visszaállítás

Felhasználói művelet	LED jelzés	Állapot
Nyomja meg 3-szor a Setup/Reset gombot, és tartsa lenyomva egyszer > 10 másodpercig.	A LED 10 másodperc után pirosan kezd villogni. 	Az eszköz visszaállítási üzemmódjában van. Az eszköz 10 másodperc után visszaáll a gyári beállításokra. Az eszköz ekkor újraindul, és a LED zölden villog, majd kialszik. 

Működtetés

Üzemmód		Készenléti LED	Riasztási hang	Időtartam
Normál mód / Készenléti mód		48 másodpercenként villog	KI	—
Riasztási mód	Helyi riasztás *	1 másodpercenként villog	3 sípolás 4 másodpercenként	—
	Összekapcsolt riasztás	KI	3 sípolás 4 másodpercenként	—
Teszt üzemmód		1 másodpercenként 1 villanás	3 sípolás 4 másodpercenként	A Test/Hush gomb felengedéséig
RF összekapcsolás tesztelése		KI	3 sípolás 4 másodpercenként folyamatosan	25 mp
Csendes üzemmód		8 másodpercenként villog	KI	10 perc
Alacsony akkumulátor-töltöttségű üzemmód		48 másodpercenként villog	1 sípolás 48 másodpercenként	Élettartam vége: cserélje ki a füstérzékelőt
Hiba üzemmód		2 villanás 48 másodpercenként	2 sípolás 48 másodpercenként	A hiba elhárításáig
Szundi mód	Alacsony akkumulátorszint	24 másodpercenként villog	KI	10 óra
	Hiba	2 villanás 24 másodpercenként	KI	10 óra
	Riasztás memória	48 másodpercenként villog	KI	10 óra
<p>MEGJEGYZÉS: Minden üzemmódban a LED pirosan villog.</p> <p>* Helyi füstriasztás esetén minden piros LED villog, és csak helyi hőmérséklet-riasztás esetén a készenléti LED villog.</p>				

Hibaelhárítás

Probléma	Elhárítás/Teendő
Az eszköz nem szólal meg teszteléskor	<ol style="list-style-type: none"> Ellenőrizze, hogy a tápkapcsoló BE állásban van-e, vagy az eszköz megfelelően van-e telepítve. Ha bizonytalan, távolítsa el, majd telepítse újra az eszközt. Nyomja meg a Test/Hush gombot, amíg meg nem szólal a riasztás. Ne nyomogassa a gombot. Ha a probléma továbbra is fennáll, vagy ha kérdése van a garanciával kapcsolatban, forduljon az ügyfélszolgálathoz.
Az eszköz sípol és a készenléti LED 48 másodpercenként villan	Előfordulhat, hogy az akkumulátor lemerült vagy elhasználódott. Cserélje ki az eszközt.
Az eszköz kétszer sípol és a készenléti LED 48 másodpercenként villog	<ol style="list-style-type: none"> Tisztítsa meg az eszközt. Lásd a Karbantartási részt. Ha a probléma továbbra is fennáll, vagy ha kérdése van a garanciával kapcsolatban, forduljon az ügyfélszolgálathoz.
Az eszköz füst vagy gőz nélkül is váratlanul riasztó hangot bocsát ki	<ol style="list-style-type: none"> Azonosítsa a bejelző eszközt, melyet a villogó készenléti LED és 3 sípolás jelez 4 másodpercenként. A riasztás szüneteltetéséhez nyomja meg a Test/Hush gombot. Az összekapcsolt eszközön 5-10 másodpercen belül megszűnik a riasztás. Tisztítsa meg az eszközt. Lásd a Karbantartás című részt. Telepítse újra az eszközt végezze el a tesztelést. Ha a probléma továbbra is fennáll, vagy ha kérdése van a garanciával kapcsolatban, forduljon az ügyfélszolgálathoz. <p>FONTOS: Egy riasztási esemény után a kioldott eszközön 2 másodpercenként felvillan a készenléti LED. Azonosítsa az eszközt és kövesse a 3-5. lépéseket.</p>

Műszaki adatok

Az elemek élettartama	10 év
Működési áramerősség	70 mA
Érzékelő típusa	Fotoelektromos. Ez a füstérzékelő NEM tartalmaz radioaktív anyagot.
Üzemi hőmérséklet	0 °C – 45 °C
Környezeti páratartalom	5% – 95%
Összekapcsolás	RF, max. 40 eszköz egy hálózatban
Kommunikációs protokoll:	Zigbee, max. 40 eszköz egy hálózatban
Működési frekvencia	Zigbee: 2405 - 2480 MHz RF: 868 MHz
Vezeték nélküli hatótáv	40 m légvonalban, beltéren
Jelzés hangerőszintje	85 dB 3 m távolságban
Szerelés típusa	Felszerelés csak mennyezetre vagy falra
Méret (magasság × szélesség × mélység)	89 × 89 × 33,5 mm
Szabadidős lakójárművek	Igen
STANDARD	EN 14604
Tanúsítvány	Zigbee 3.0

Megfelelőség

Megfelelőségi információk a Green Premium termékekhez

Keressen és töltsön le átfogó információkat a Green Premium termékekről, beleértve a RoHS előírásoknak való megfelelést és a REACH nyilatkozatokat, valamint a termékek környezetvédelmi profilját (PEP) és az életciklus végi utasításokat (EOLI).

Általános információk a Green Premium termékekről

A Schneider Electric Green Premium termékstratégiájáról az alábbi hivatkozásra kattintva olvashat.

<https://www.schneider-electric.com/en/work/support/green-premium/>

Green Premium termékek megfelelőségi információinak keresése

Az alábbi hivatkozásra kattintva megtekintheti a termék megfelelőségi információit (RoHS, REACH, PEP és EOLI).

MEGJEGYZÉS: A keresés elvégzéséhez szüksége lesz a termék hivatkozási számára vagy terméktartományára.

<https://www.reach.schneider-electric.com/CheckProduct.aspx?cskey=ot7n66yt63o1xblflyfj>

Védjegyek

Ez az útmutató hivatkozik azokra a rendszer- és márkanevekre, amelyek a megfelelő tulajdonosok védjegyei.

- A Zigbee® a Connectivity Standards Alliance bejegyzett védjegye.
- Az Apple® és az App Store® az Apple Inc. márkanevei vagy bejegyzett védjegyei.
- A Google Play™ Store és az Android™ a Google Inc. márkanevei vagy bejegyzett védjegyei.
- A Wi-Fi® a Wi-Fi Alliance® bejegyzett védjegye.
- A Wiser™ a Schneider Electric, leányvállalatai és leányvállalatai védjegye és tulajdona.

Az egyéb márkák és bejegyzett védjegyek tulajdonosaik tulajdonát képezik.

Schneider Electric
35 rue Joseph Monier
92500 Rueil Malmaison
Franciaország

+33 (0) 1 41 29 70 00

www.se.com

Mivel a szabványok, a specifikációk és a dizájnok időről időre
módosulhatnak, kérjük, hogy kérje a jelen publikációban található
információk megerősítését.

© 2022 – Schneider Electric. Minden jog fenntartva.

DUG_Füstérzékelő DC_WSE-00